

JŪSU CEĻVEDIS MOOW CODE



CC BY-NC-SA 4.0
Attribution-NonCommercial-ShareAlike 4.0
International

Eiropas Komisijas atbalsts šīs publikācijas sagatavošanai nenozīmē tās satura apstiprināšanu, kas atspoguļo tikai autoru viedokļus, un Komisija nevar tikt saukta pie atbildības par jebkādu šajā publikācijā ietvertās informācijas izmantošanu.

MOOW CODE resursi © 2024, ko izstrādājis MOOW CODE konsorcijs, ir licencēti saskaņā ar CC BY-NC-SA 4.0 licenci. Lai skatītu šīs licences kopiju, apmeklējiet <http://creativecommons.org/licenses/by-nc-sa/4.0/>



VADLĪNIJAS

ORGANIZATORIEM





SATURA RĀDĪTĀJS

MOOW KONCEPCIJA.....	3
1.1. MOOW IDEJA ĪSUMĀ	4
1.2. PAREDZAMIE IEGUVUMI, REZULTĀTI, IETEKME UN IEROBEŽOJUMI	4
1.3. MOOW IEROBEŽOJUMI	10
PAMATNOSTĀDNES UN IETEIKUMI ("DRĪKST" UN "NEDRĪKST") MOOW PLĀNOŠANAI UN ĪSTENOŠANAI	14
I PIRMS/SĀKUMA MOOW FĀZE	15
II MOOW PASĀKUMS.....	25
III PĒC MOOW FĀZE.....	30
RISKA NOVĒRTĒJUMS MOOW ĪSTENOŠANĀ	36
I PIRMS/ SĀKUMA MOOW FĀZE	37
II MOOW PASĀKUMS.....	39
III PĒC MOOW FĀZE	42
DROŠĪBAS UN PRIVĀTUMA JAUTĀJUMI	46
VISPĀRĪGAS VADLĪNIJAS UN MAINĪGIE LIELUMI DATU PRIVĀTUMAM UN DROŠĪBAI.....	47
MOOW PLATFORMAS – PRIVĀTUMA VADLĪNIJU PIEMĒRS	50

01

MOOW KONCEPCIJA

1.1. MOOW ideja īsumā

MOOW ir daudzpusīgs, sinerģisks digitālās mācīšanās un koprades formāts augstākajā izglītībā. MOOW balstās uz tradicionālo MOOC, universitāšu Uzņēmējdarbības nedēļu un tiešsaistes idejas posma akseleratoru un bootcampu stiprajam pusēm. Tomēr atšķirībā no šiem formātiem, MOOW piedāvā pilnībā digitālu un ļoti interaktīvu mācību vidi, kas ir noteikta stingrā laika posmā (viena nedēļa) un ir paredzēta, lai veicinātu jaunu ideju, produktu un risinājumu attīstību caur sadarbību un kopradi.

Galvenās atšķirības starp MOOC un MOOW ir šādas:

1. MOOC mācībnieki galvenokārt mācās vieni, un rakstiskais apmaiņas process starp mācībniekiem parasti ir vienīgais mijiedarbības formāts. Salīdzinājumā ar to, MOOW mācībnieki sadarbojas ļoti interaktīvos un uz produktu orientētos MOOW Bootcampos, kā rezultātā rodas uzlabotas mācīšanās un koprades pieredzes.
2. MOOC mācībnieki mācās savā brīvajā laikā un savā tempā. Salīdzinājumā ar to, MOOW dalībnieki iesaistās noteiktā laika posmā ("nedēļa"), un tempu nosaka vadīts bootcamp stila pieeja, kā rezultātā tiek panākta lielāka dalībnieku iesaistīšanās un galarezultātā zemāks izstāšanās līmenis.
3. MOOC dalībnieki bieži jūtas atsvešināti no savas mācīšanās reālajiem rezultātiem. Pretēji tam, MOOW dalībnieki strādā kopīgi pie īstenojamām idejām un redz tās veidojamies reālos risinājumos un produktos.

MOOW ietver bootcamp stila sadarbību, kur dalībnieki izstrādā idejas un prototipus kā risinājumus reālām pasaules problēmām, kā arī publiski pieejamus pasākumus (lekcijas, paneldiskusijas) plašai auditorijai. Pateicoties MOOW universālajam formātam, universitātes var izvēlēties dažādas tēmas saviem MOOW, kas adresē dažādas aktuālās sociālās problēmas. Stratēģisks MOOW Bootcamp pieredzes aspekts ir orientācija uz uzņēmējdarbību un problēmu risināšanu.

1.2. Paredzamie ieguvumi, rezultāti, ietekme un ierobežojumi

MOOW dos taustāmus rezultātus – jaunas idejas, prototipus un/vai MVP, ko dalībnieki īsteno pilnībā digitālā vidē, kas risina dažādas aktuālas sociālās problēmas. Tādējādi ģenerējot, prototipējot, īstenojot (un, iespējams, komercializējot) jaunas idejas un produktus, kas radušies MOOW sadarbībā. Galvenie rezultāti dalībai MOOW ir ideju ģenerēšana, prototipēšana un ieviešana digitālā sadarbības vidē. Jaunas idejas un produkti, kas izriet no MOOW sadarbības. Mēs sagaidām, ka katrs MOOW radīs vismaz 4-6 idejas vai produktus. MOOW rezultāti neaprobežojas tikai ar konkrētām akadēmiskām jomām: tos var izmantot, lai risinātu dažādas augstākās izglītības un sabiedrības aktuālas problēmas. Rezultāti, piemēram, materiāli, kas izstrādāti MOOW organizēšanai un platforma, būs pieejami nekomerciālai lietošanai.

Tiešā un netiešā ietekme ir sagaidāma vairākos līmeņos: projekta aktivitāšu radītā ietekme uz studentiem un pedagogiem; ietekme, kas izriet no sadarbības starp iesaistītajām organizācijām un to

administrācijas darbiniekiem; ietekme, kas panākta, izplatot MOOW rezultātus ārpus organizatoriem. Turklāt MOOW radīs ietekmi vietējā/reģionālā, valsts un Eiropas līmenī.

Dalība MOOW sniegs universitātes personālam jaunas kompetences. Tā kā MOOW aktivitātes piesaista studentus un mācībspēkus un veicina unikālu, gatavu risinājumu izstrādi, pedagogiem, kuriem bieži trūkst nepieciešamās izpratnes un tehnisko prasmju digitālo uzlabojumu ieviešanai pasniegtajosursos, būs iespēja paaugstināt savas kompetences. Tādējādi MOOW pieredzei būs paliekoša ietekme uz digitālās mācīšanās un mācīšanas praksi augstākās izglītības iestādēs. Tas arī uzlabos mācībspēku prasmes inovatīvu risinājumu izstrādē.

Studenti iegūs uz praksi orientētas, radošumā pārnesamas prasmes. Viņi gūs labumu no kopīgas sadarbības ar uzņēmējiem un mācībspēkiem un iegūs prasmes ideju radīšanā un attīstībā. Viņiem būs iespēja radīt koncepcijas idejas, prototipus vai MVP. MOOW ļaus viņiem arī dažādot un paplašināt savus profesionālos tīklus.

Īpaši ieguvumi šīm un citām grupām ir parādīti tabulā zemāk:

	Dalībnieki: studenti	Dalībnieki: mācībspēks	Universitātes administratīvais un palīgpersonāls	All	Ieinteresētās personas
Veicināt digitālo pārveidi un inovācijas augstākajā izglītībā	<ul style="list-style-type: none"> lielāka piekļuve inovatīviem digitālās izglītības formātiem augstākajā izglītībā 	<ul style="list-style-type: none"> palielinātas iespējas veidot kopīgu darbu ar studentiem un izpētīt jaunas digitālās mācīšanas pieejas 	<ul style="list-style-type: none"> iespēju piemērot, pārvaldīt un atbalstīt liela mēroga, daudzpusīgus, novatoriskus digitālās izglītības formātus 	<ul style="list-style-type: none"> palielināta institucionālā kapacitāte digitālajai pārveidei palielināta institucionālā kapacitāte inovatīviem digitālās mācīšanās un sadarbības formātiem 	
Veicināt uzņēmējdarbību, produktu radīšanu un projektu vadības mācības un praksi studentu, pedagogu un universitātes darbinieku vidū	<ul style="list-style-type: none"> palielinātas uzņēmējdarbības, problēmu risināšanas, produktu izstrādes un projektu vadības kompetences lielākas iespējas mācīties no reālās dzīves praktiķiem, uzņēmējiem, ekspertiem 	<ul style="list-style-type: none"> lielāka izpratne par novatoriskām metodēm un pieejām uz uzņēmējdarbību vērstai apmācībai iespējas sazināties ar studentiem, izmantojot digitālo mācīšanos un kopradīšanu dalībnieku pilnvarošana ģenerēt 	<ul style="list-style-type: none"> uzlabotas zināšanas un attīstīta praktiska izpratne par inovatīviem digitālās mācīšanās un kopstrādes formātiem augstākajā izglītībā 	<ul style="list-style-type: none"> uzlabota transversālo prasmju nodrošināšana: uzņēmējdarbība, problēmu risināšana, produktu izstrāde un citas 	<ul style="list-style-type: none"> piekļuve inovatīviem risinājumiem (idejām, prototipiem, MVP), kas ir gatavi biznesam izmantošanai un ieviešanai; jaunuzņēmumus, ko atklāja Bootcamp dalībnieki

	<ul style="list-style-type: none"> • paplašināti profesionālie tīkli un uzlabotas karjeras iespējas • iegūta pieredze ideju, prototipu vai MVU izveidē, ko izmantot universitātēs un ārpus tās • dalībnieku pilnvarošana ģenerēt un izstrādāt jaunas idejas un pārvērst tās taustāmos risinājumos un produktos 	un izstrādāt jaunas idejas un pārvērst tās taustāmos risinājumos un produktos			
Veicināt universitātes un sabiedrības saiknes digitālajā laikmetā					<ul style="list-style-type: none"> • lielākas iespējas un labākas izredzes universitāšu un uzņēmumu sadarbībai un apvienotai apmācībai un apmācībai

Attīstīt un stiprināt institucionālo kapacitāti, lai organizētu daudzpusīgus, inovatīvus un uz rezultātu vērstus digitālās mācību pasākumus			<ul style="list-style-type: none"> uzlabotas transversālās kompetences (uzņēmējdarbības domāšana, projektu vadība, komunikācija un komandas darbs) jaunas kompetences un iespējas universitāšu digitālo pasākumu plānošanā un īstenošanā 	<ul style="list-style-type: none"> palielināta institucionālā kapacitāte liela mēroga digitālu pasākumu organizēšanai 	
Veicināt starpresoru un iestāžu sadarbību, partnerību un zināšanu apmaiņu digitālajā izglītībā	<ul style="list-style-type: none"> jaunus kontaktus un sadarbības iespējas ar citu HEI studentiem studentu un mācībspēku attiecību veicināšana un bagātināšana 	<ul style="list-style-type: none"> jaunus kontaktus un sadarbības iespējas ar kolēģiem no citām HEI studentu mācībspēku attiecību veicināšana un bagātināšana 	<ul style="list-style-type: none"> jaunus kontaktus un sadarbības iespējas ar kolēģiem no citām HEI 	<ul style="list-style-type: none"> pastiprināta sadarbība un partnerības starp departamentiem, akadēmiskajām struktūrvienībām un iestādēm digitālajā izglītībā 	
Uzlabot digitālās sadarbības mācības augstākajā izglītībā	<ul style="list-style-type: none"> lietišķo digitālo mācību un koprades prasmju attīstīšana, ICT prasmes 	<ul style="list-style-type: none"> lietišķo digitālo mācību un koprades prasmju attīstīšana, ICT prasmes 	lietišķo digitālo mācību un koprades prasmju attīstīšana, ICT prasmes		

ORGANIZĀCIJAS LĪMENIS

Organizācijas, kas sadarbojas MOOWs:

- uzlabos savu spēju virzīt digitālo pārveidi un inovācijas savās iestādēs
- paaugstinās sabiedrības kā MOOW kustības dalībnieku tēlu
- iegūs projektu vadības kompetences
- paplašinās ieinteresēto pušu attiecības
- veicinās starptautisko sadarbību

VIETĒJS/REGIONĀLAIS LĪMENIS

Paredzams, ka MOOW reģionā radīs papildu efektu. Citas vietējās un reģionālās universitātes veiks pasākumus, lai veicinātu digitālās pārmaiņas un attīstītu jaunus digitālos risinājumus mācīšanas, mācīšanās un sadarbības jomā, iegūstot zināšanas un no MOOW uzņemošās universitātes. Pateicoties pastiprinātai Trešajai misijai un uzlabotai universitāšu un vietējo ieinteresēto personu iesaistei, MOOW ietekmēs arī vietējo ekonomiku. Turklāt MOOW dos labumu vietējai ekonomikai, jo tie radīs digitālās inovācijas izglītībā un apmācībā un veicinās tehnoloģisko uzņēmējdarbību. MOOW Bootcamps dalībnieki var izvēlēties karjeru kā tehnoloģiju uzņēmēji vai novatori vai uz inovācijām balstītās nozarēs. Tas varētu piedāvāt vietējai ekonomikai stimulu dažādošanas un inovācijas ziņā

VALSTS LĪMENIS

Līdzīga ietekme var būt arī valsts līmenī. Universitātes visā valstī varēs mācīties no MOOW uzņemšanas iestādēm, un MOOW dalībnieki var dot ieguldījumu valsts ekonomikā ar savām jaunajām prasmēm, perspektīvām, idejām un produktiem. Citas sagaidāmās ietekmes valsts līmenī ietver: (1) politikas veidotāju lielāku izpratni par MOOW un novatoriskas digitālās izglītības nozīmi; (2) vidējās izglītības, profesionālās izglītības un pieaugušo izglītības koncepciju, metodoloģiju, formu un prakses attīstību, ko iedvesmojusi MOOW (3), uzlabojot valstu augstākās izglītības sistēmu konkurētspēju un tēlu. Turklāt izmēģinājuma Bootcamps laikā izstrādātās idejas, prototipi un MVU būs pieejami izmantošanai citām iestādēm valstī un ārpus tās. Ietekme uz valsts līmeni ir īpaši pamanāma, jo daudzi Bootcamp rezultāti tiks piegādāti vietējā valodā un tiks pielāgoti vietējiem apstākļiem.

EIROPAS LĪMENIS

MOOW CODE ietekmēs šādas jomas: (1) pastiprināta sadarbība starp iestādēm visā Eiropā digitālās izglītības jomā; (2) stiprināti horizontālie profesionālie tīkli starp augstskolu darbiniekiem, kas iesaistīti MOOW organizēšanā un īstenošanā; (3) studentu un mācībspēku lomu pārdomāšana kā pāreja no tradicionālajām lomām uz kļūšanu par līdzradītājiem mācību procesā. Projekts arī palīdzēs sasniegt politikas prioritātes un mērķus, kas izklāstīti ES dokumentos un iniciatīvās, tostarp ES Digitālās izglītības rīcības plānā (veicinot digitālo uzņēmumu attīstību un atvieglojot digitālo tehnoloģiju ieviešanu izglītībā), atjaunotajā ES programmā augstākās izglītības jomā. universitāšu darbinieku un studentu digitālās sagatavotības prasmju neatbilstības novēršana, ko atbalsta jaunākās tehnoloģijas un atvērtās izglītības projekti), HEI iniciatīva (digitālās mācīšanas un mācīšanās veicināšana ar uzsvārs uz inovācijām un uzņēmējdarbību

1.3. MOOW ierobežojumi

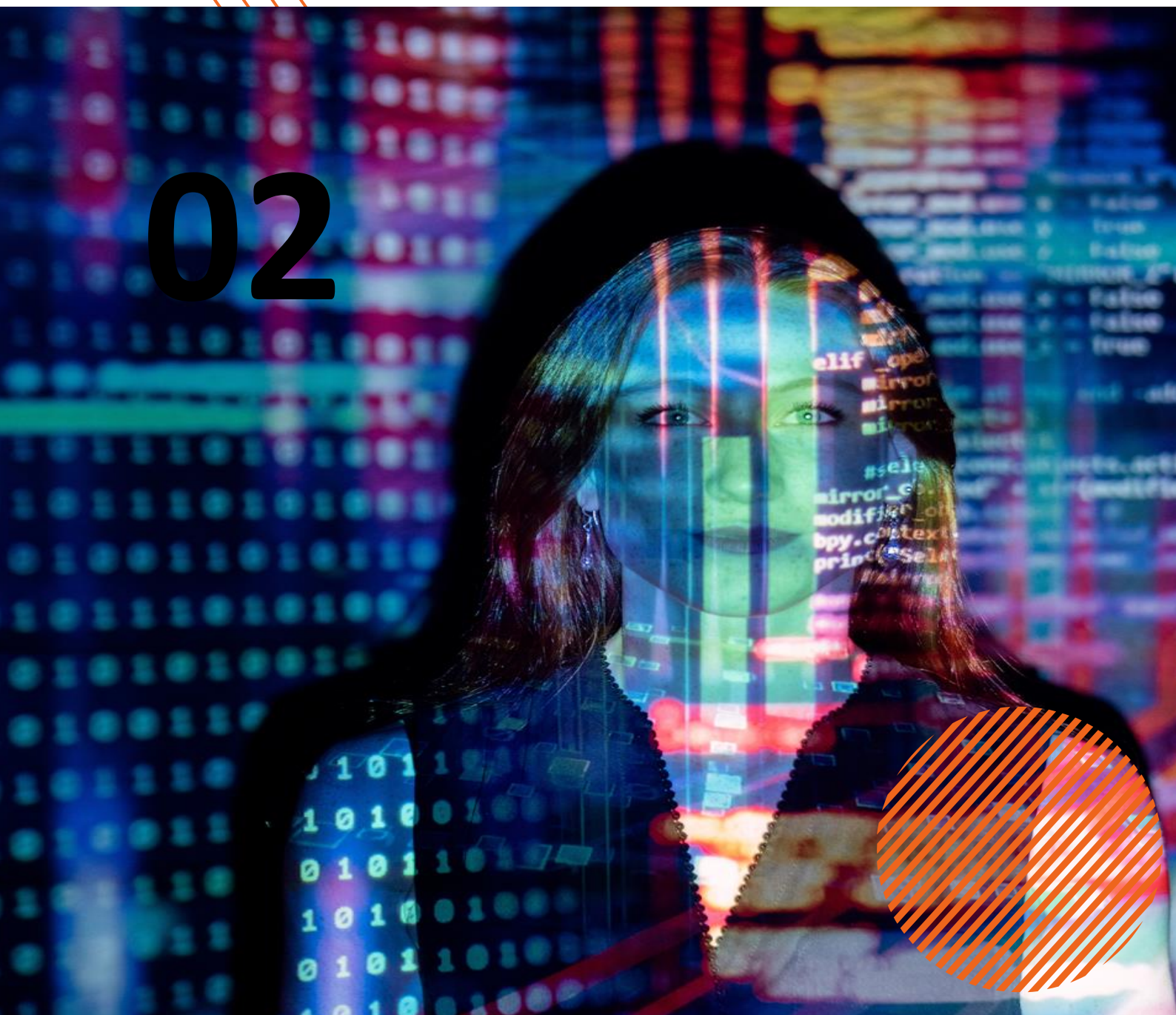
Galvenais MOOW ierobežojums izriet no tās vienas nedēļas ilguma. Šis ir salīdzinoši īss laiks, lai (1) mācītu studentus par ideju radīšanu un dažiem garīgās veselības vai ilgtspējības aspektiem digitālajā izglītībā un (2) pilnībā izstrādātu idejas koncepciju/produktu tik īsā laikā. No otras puses, studenti nevēlas piedalīties garākosursos.

Otrs ierobežojums ir saistīts ar pašmācības moduli. Studentiem būs jāapgūst zināšanas no piedāvātajiem avotiem, lai efektīvi strādātu komandā un sadarbotos ar mācībspēkiem un uzņēmējiem. Tas no studentiem prasa pašdisciplīnu.

Nākamais ierobežojums izriet no tiešsaistes saziņas veidiem. Lai gan tiešsaistes mācīšana un sadarbība var būt ļoti izdevīga, tā ietekmē grupas dinamiku. Iesaistīšanās un saikne starp komandas locekļiem ir vairāk samazināta nekā strādājot un sadarbojoties klātienē. Sadarbības darba vadības instrumenti nevar precīzi sekot reālās dzīves aktivitāšu enerģijai.

Lietotājam draudzīga un uzticama tehnoloģija ir ļoti svarīga veiksmīgam MOOW. Tomēr jebkura tehnoloģija nav 100% uzticama. Daži bojājumi var rasties jebkurā sistēmas punktā. Tā var būt servera problēma, problēmas ar Studenta datoriem vai interneta savienojuma problēmas.

02



Aspekti, kas jāņem vērā	Vadlīnijas
Kādām funkcijām vajadzētu būt serverim?	<ul style="list-style-type: none"> • virtuāls • fiziskais
Kādam jābūt interneta savienojumam?	<ul style="list-style-type: none"> • ātrgaitas platjoslas internets • labas kvalitātes maršrutētāji un piekļuves punkti
Kādām funkcijām jābūt tīmekļa pārlūkprogrammai?	<ul style="list-style-type: none"> • Microsoft Edge v.105.0.1343.33 un jaunākas versijas • Google Chrome • Mozilla Firefox • Safari
Kādām funkcijām vajadzētu būt personālajiem datoriem, ko izmanto MOOW dalībnieki?	<ul style="list-style-type: none"> • 2 Mb internet kamera • M.2 PCIe SSD 512 GB • Processors – t.i. Intel i5 8th vai jaunāks • RAM 16Gb DDR4 • Wi-Fi savienojums • Iebūvēti stereo skaļruņi • Iebūvēti divi mikrofoni • Ekrāna diagonāle 15,6"

2.3. Komunikācijas iespējas


Aspekti, kas jāņem vērā	Vadlīnijas
Kādas ir interneta tīkla vajadzības?	<ul style="list-style-type: none"> • izveidotajam tīklam jānodrošina gan sinhrona, gan asinhrona apmaiņa; • studentiem jābūt ērtai piekļuvei (piemēram, izmantojot attālo piekļuvi); • tīklam dokumentu apmaiņai ir nepieciešams minimāls laiks
No kā ir atkarīga laba saskarsmes kvalitāte?	<ul style="list-style-type: none"> • viegli lietojams – kvalitatīvu lietotāja interfeisu veido nepieciešamie elementi, kas ir loģiski un kodolīgi

	<ul style="list-style-type: none"> • vienkāršība — ierobežojiet saskarsmi ar vienumiem, kas ir būtiski lietotājam • konsekvence — uzturiet valodu, izkārtojumu un dizainu visā saskarsmē. Šādi rīkojoties, lietotājiem būs vieglāk saprast, kā lietas darbosies, palielinās to efektivitāte un uzlabojas lietotāja pieredze • skaidra navigācija — izveidojiet skaidru un kodolīgu pogu un darbību apzīmējumus. Jo vieglāk ir lasīt etiķetes, navigāciju un saturu, jo vieglāk lietotājiem ir saprast, kas jādara. • vizuālā hierarhija — kontrastam starp dažādiem elementu izmēriem, krāsām un izvietojumiem ir jādarbojas kopā, lai sniegtu skaidru priekšstatu par jūsu saskarsmi un to, kas lietotājam jādara. Labi izstrādāta vizuālā hierarhija samazina sarežģītību un palīdz lietotājiem veikt savus uzdevumus • atsaucība — ļaujiet lietotājiem zināt, kas notiek un ka viņu centieni mijiedarboties ar saskarsmi ir saprasti. Piemēram, izveidojiet atbildi, lai informētu, ka poga ir veiksmīgi nospiesta, vai izveidojiet norises joslu, lai informētu lietotājus, ka tiek ielādēts nākamais ekrāns, lai viņi nedomātu, ka tas ir iestrēdzis • vispārējā funkcionalitāte — apsveriet darbības un uzdevumus, ko lietotāji, visticamāk, veiks, un pēc tam racionalizējiet procesu, lai padarītu katru lietotājiem pēc iespējas ātrāku un vienkāršāku. Rūpīgi apsveriet, kādas funkcijas tai ir vajadzīgas un kādus mērķus lietotāji cenšas sasniegt. Tā vietā, lai izveidotu sarakstu, kur lietotāji var pārvietoties, apsveriet, ko lietotāji vēlēšies darīt, un palīdziet atvieglot šīs darbības, izmantojot savu dizainu
Kāda ir tehnoloģiju bagātība?	<ul style="list-style-type: none"> • bagāts medijs - gan sinhronā, gan asinhronā komunikācija • atbalsta dažādus didaktiskos elementus – tekstu, grafiku, audio un video ziņas. • interaktivitāte – spēja iesaistīties, nodrošinot studentiem ātru, pārliedzinošu mijiedarbību un atgriezenisko saiti • uz problēmu balstīta izglītojoša materiāla prezentācija
Kādas ir labu komunikācijas rīku iezīmes?	<ul style="list-style-type: none"> • atbalstīt mijiedarbību starp mācībspēkiem un studentiem (piemēram, e-pasts, tērzētava, t.i., Slack) • kopienas rīki (sociālie mediji, piemēram, Facebook)

	<ul style="list-style-type: none">• rīki tiešsaistes mācībām (platformas, kas nodrošina kopradīšanu un sadarbību, t.i., Mural, Microsoft Whiteboard, Google Jamboard)• Palīdzības dienests — labākais veids, kā palīdzēt studentiem
Kādam jābūt noderīgām tehnoloģiskajām iespējām saziņā ar studentiem?	<ul style="list-style-type: none">• bezsaistes un tiešsaistes resursi — ir tikai papīra rokasgrāmata, kas palīdz mācīties, iespēja palīdzēt studentiem, kuri pieprasa tiešu palīdzību, piemēram, terminoloģiju un glosāriju• cilvēkresursi, piemēram, pieredzējuši lietotāji, pasniedzēji, lai sniegtu tehnisku palīdzību un padomus



03



PAMATNOSTĀDNES UN IETEIKUMI
("DRĪKST" UN "NEDRĪKST") MOOW
PLĀNOŠANAI UN ĪSTENOŠANAI

HEIs ir sniegtas praktiskas vadlīnijas un ieteikumi (“drīkst” un “nedrīkst”), kas jāņem vērā, plānojot un ieviešot MOOW. Šie ieteikumi attiecas uz tādām tēmām kā:

- a. MOOW tēmas izvēle,
- b. ieinteresēto pušu iesaistīšana,
- c. iekšējā un ārējā komunikācija,
- d. kvalitātes kontrole,
- e. riska novērtējums MOOW ieviešanā, kā arī drošības un privātuma jautājumi

Var izšķirt trīs galvenās MOOW fāzes:

- I. Pirms/ Sākuma MOOW fāze
- II. MOOW pasākums
- III. Pēc MOOW fāze

I Pirms/Sākuma MOOW fāze

Šis solis ir ļoti svarīgs, lai pārliecinātos, ka notikuma laikā ir izveidoti galvenie MOOW elementi. Jo īpaši fāze pirms MOOW attiecas uz astoņiem galvenajiem elementiem:

1. Studenti, kas strādās pie projekta
2. Personāls, t.i., augstskolu pasniedzēji un administratīvais personāls un viņu zināšanas un prasmes, nozīme, ko viņi piešķir projektam
3. Ārējās ieinteresētās puses, t.i., biznesa praktiķi un viņu vajadzības
4. Tēmas, pie kurām tiks strādāts nedēļas laikā un kuru rezultātā būtu jārada ideja/ PRV
5. Kopīga sadarbība starp studentiem un koordinatoriem
6. Tehniskie aspekti, t.i., to lietotājiem pieejamās tehnoloģijas
7. Komunikācija
8. Kvalitātes jautājumi.

Tālāk esošajā tabulā ir sniegts kontrolsaraksts fāzei pirms MOOW.

Pirms MOOW elementi	Aspekti, kas jāņem vērā
Dalībnieki	<ul style="list-style-type: none"> • Kāds ir studentu intereses līmenis par MOOW? • Kuru pieņemt darbā? • Cik dalībnieku jāizvēlas? • Kā pieņemt darbā studentus? • Kad sākt personāla atlasī? • Kā iesaistīt studentus?
Mācībspēki	<ul style="list-style-type: none"> • Kādas ir augstskolu pasniedzēju profesionālās zināšanas, kas var ietekmēt tēmas izvēli?

	<ul style="list-style-type: none"> • Kāda ir augstskolu pasniedzēju pieeja projektam? • Kuru pieņemt darbā? • Kā piesaistīt personālu?
Organizācijas komanda	<ul style="list-style-type: none"> • Kam vajadzētu būt MOOW organizatoru komandas dalībniekam? • Kā pieņemt darbā MOOW organizatoru komandas dalībniekus • Kādiem jābūt komandas pienākumiem? • Kā sagatavot komandu?
Ārējie eksperti	<ul style="list-style-type: none"> • Kuru aicināt uz sadarbību? • Kā pieaicināt dalībai ārējos ekspertus? • Kā piesaistīt ekspertus?
Tēmas	<ul style="list-style-type: none"> • Kādas tēmas ir interesantas studentiem? • Kādas tēmas ir interesantas ārējām ieinteresētajām pusēm? • Kādas ir universitātes iespējas, kas nosaka tēmas izvēli?
Tehniskie aspekti	<ul style="list-style-type: none"> • Kādām jābūt universitātes tehniskajām iespējām? • Kādām jābūt studentu un ieinteresēto pušu tehniskajām iespējām?
Komunikācija	<ul style="list-style-type: none"> • Kā MOOW pasākumu varētu popularizēt studentiem, mācībspēkiem un ieinteresētajām pusēm? • Kā sazināties ar studentiem? • Kas jāiekļauj semināra ielūgumā?
Kvalitāte	<ul style="list-style-type: none"> • Kā novērtēt apmierinātību ar MOOW? • Kā novērtēt rezultātus MOOW?

Dalībnieki

Aspekti, kas jāņem vērā	Vadlīnijas
Kāda ir studentu interese par	<ul style="list-style-type: none"> • Identificēt studentus, kas potenciāli varētu būt ieinteresēti

MOOW?	<p>MOOW.</p> <ul style="list-style-type: none"> Jūs varat, piemēram, ņemt vērā jūsu iestādes līdzšinējo pieredzi līdzīgos pasākumos. Jūs varat lūgt mācībspēkus, kurus vēlaties iesaistīt projekta īstenošanā, atpazīt deklarēto interesi mācību stundu laikā. Otra ieteiktā iespēja ir īsa aptauja, izmantojot jūsu universitātes sociālos plašsaziņas līdzekļus. Mēģiniet ar informāciju par MOOW uzrunāt citas universitātes, lai daļu dalībnieku piesaistītu ārpus universitātes.
Ko pieņemt darbā?	<ul style="list-style-type: none"> Pieņemšanai darbā jābūt iekļaujošai, bez diskriminācijas dzimuma, vecuma, etniskās piederības, reliģiskās pārliecības utt. dēļ. MOOW var piedalīties gan bakalaura, gan maģistra līmeņa studenti. Visiem studentiem, kuri ir ieinteresēti pasākumā, jābūt vienlīdzīgām iespējām tajā piedalīties. Ieinteresētākā grupa projektā varētu būt studenti, kuri plāno uzsākt savu uzņēmējdarbību un apmeklē tādus kursus kā uzņēmējdarbības uzņēmējdarbība. Universitāte var arī pieņemt lēmumu iekļaut MOOW kā daļu no talantu attīstības programmas.
Cik dalībnieku būtu jāizvēlas?	<ul style="list-style-type: none"> MOOW jāpilda vismaz 15 dalībniekiem studentiem. Tādēļ izvēlieties 20-25 dalībniekus un iesaistiet MOOW vismaz 18 cilvēkus, ņemot vērā rezerves sarakstu.
Kā piesaistīt studentus?	<ul style="list-style-type: none"> Īpaša darbā pieņemšanas procesa forma ir ietekmes diena studentiem un pedagogiem. Standarta ietekmes diena ir 2-3 stundu ilga fiziska vai tiešsaistes sesija, kas sastāv no prezentācijām un interaktīvām darbībām. PR4/A5. Jāizveido pieteikuma veidlapa, kurā jāiekļauj ne tikai informācija par studiju jomu, bet arī motivācija pievienoties MOOW pasākumam.
Kad sākt darbā pieņemšanu?	<ul style="list-style-type: none"> Ietekmes diena notiks katrā universitātē 2-4 nedēļas pirms MOOW atklāšanas. Cita veida darbā pieņemšana jāsāk tajā pašā laikā.

Kā iesaistīt studentus?	<ul style="list-style-type: none">• Pēc kursa pabeigšanas var tikt piedāvāts kopīgs sertifikāts.• Otra iespēja ir iegūt studentu ECTS punktus par dalību MOOW.
-------------------------	---

Mācībspēki

Aspekti, kas jāņem vērā	Vadlīnijas
Ko pieņemt darbā?	<ul style="list-style-type: none"> Projektā varēs piedalīties mācībspēki dažādos karjeras posmos (doktori, pēcdoktoranti, profesori). Darbā var pieņemt, pamatojoties uz mācībspēka pētniecības interesēm. Augstas saskaņotības gadījumā ar tēmu jomu ir sagaidāmi vislabākie rezultāti.
Kā iesaistīt darbiniekus?	<ul style="list-style-type: none"> Papildus kompensācijai jāsniedz kopīgs apliecinājums par dalību projektā.

Organizatoriskā komanda

Aspekti, kas jāņem vērā	Vadlīnijas
Kam vajadzētu būt MOOW organizatoru komandas dalībniekam?	<ul style="list-style-type: none"> Grupā galvenokārt darbosies universitātes darbinieki, kas piedalījušies seminārā (PR3), un parasti to vadīs kāds no augstskolas vadošajiem darbiniekiem. Jāpieņem 5-7 locekļi, kas strādās pie MOOW sagatavošanas un īstenošanas. Paredzams, ka vadošā akadēmiskā struktūrvienība būs tā, kurai ir kompetence MOOW tēmā (garīgā veselība vai digitālā ilgtspēja). Turklāt organizatoru komandā jāiesaista pārstāvji no: <ol style="list-style-type: none"> uzņēmējdarbības un/vai uzņēmējdarbības izglītības struktūrvienības, digitālās izglītības vai digitālās inovācijas komandas, universitātes akseleratora vai līdzīgas uzņēmējdarbības atbalsta programmas. Partneraugstskolas pieliks papildu pūles, lai uzņemtu dalībniekus, kuri demonstrē spēcīgu uzņēmējdarbības un tālredzības potenciālu un ir apņēmušies veicināt inovācijas augstākajā izglītībā.
Kā piesaistīt MOOW organizatoru komandas dalībniekus?	<p>Komanda ir jāpieņem darbā projekta 10.-12. mēneša laikā.</p> <p>Lai gan katra augstskola var izstrādāt savu darbā pieņemšanas stratēģiju, var izmantot šādas idejas:</p> <ul style="list-style-type: none"> Atklāta uzaicinājuma izsludināšana starp departamentiem, lai izsludinātu darbā pieņemšanu. Apspriešanās ar katedru vadītājiem, dekāniem un programmu

	<p>vadītājiem, mācību centru direktoriem un citiem akadēmisko struktūrvienību vadītājiem, lūdzot viņu padomu un atbalstu.</p>
Kādiem jābūt komandas pienākumiem?	<p>Ir jāizlemj, kam kas jā dara:</p> <ul style="list-style-type: none"> • definēt MOOW programmu, • jāizvēlas un jā sagatavo pasākumi un instrumenti, • uzsākt MOOW platformas darbību, • pirms darbības uzsākšanas organizēt ietekmes dienu/ pieņemt darbā studentus, mācībspēkus un ārējos ekspertus. • Komunikācijas/sociālo plašsaziņas līdzekļu pārvaldība <p>Reģistrācijas izveidošana</p> <p>Atļaujas saņemšana saistībā ar privātuma jautājumiem</p>

Ārējie eksperti

Ārējie eksperti	Vadlīnijas
Ko uzaicināt uz sadarbību?	<p>Ārējiem ekspertiem ir nozīmīga loma, jo viņi piedalās (1) ietekmes dienās, kuru mērķis ir pieņemt darbā studentus un darbiniekus, un (2) ir koordinatori MOOW laikā.</p> <p>Viņiem jābūt izstrādātājiem un uzņēmējiem, kuriem ir speciālās zināšanas un sasniegumi MOOW tēmās.</p>
Kā uzaicināt ekspertus piedalīties?	<p>Identificēt MOOW potenciāli ieinteresētos ekspertus:</p> <ul style="list-style-type: none"> • Jūs varat izmantot savu universitātes partneru datubāzi • Jūs varat sazināties ar uzņēmējdarbības asociācijām, NVO • Otrs avots ir jūsu universitātes absolventi.
Kā piesaistīt ekspertus?	<p>Eksperti var gūt labumu no dalības projektā:</p> <ul style="list-style-type: none"> • Viņu praktiskās problēmas risinājums tiek izstrādāts, izmantojot MOOW • Atzīstot savu dalību kā daļu no savas sociālās atbildības

	<p>stratēģijas.</p> <ul style="list-style-type: none"> • Zināmu atlīdzību, kas tiek izmaksāta no pārvaldības līdzekļiem.
--	---

Tēmas

Apsveramie aspekti	Vadlīnijas
Kādas tēmas ir interesantas studentiem?	<ul style="list-style-type: none"> • Apsveriet, kāda ir to studentu studiju joma, kuriem paredzēts piedalīties MOOW (piemēram, uzņēmējdarbība un ekonomika, jurisprudences, veselības aprūpe u. c.). • Apsveriet, kādi varētu būt studentu motīvi piedalīties MOOW. Iespējams, viņi vēlas iegūt noteiktas zināšanas vai prasmes (piemēram, uzņēmuma dibināšana, garīgās veselības uzlabošana u. c.). • Jūs varat apsvērt, kādas tēmas būs svarīgas viņu turpmākajai profesionālajai un personīgajai dzīvei (piemēram, darba un privātās dzīves līdzsvars, labklājība, apzinīgums). • Pārbaudiet, kādas svarīgas tēmas pēdējā laikā ir populāras un aktīvi apspriestas sociālajos medijos (piemēram, attālinātā darba izplatība, klimata pārmaiņas, enerģētikas krīze un tās sekas). • Jūs varat arī vienkārši pajautāt studentiem, kurus vēlaties iesaistīt MOOW, par tēmām, kas viņus interesētu, piemēram, veicot īsas aptaujas pa e-pastu vai sociālajos medijos vai tieši nodarbību laikā.
Kādas tēmas interesē ārējās ieinteresētās puses?	<ul style="list-style-type: none"> • Apsveriet problēmas, ar kurām saskaras MOOW pasākumā iesaistītās ieinteresētās personas (piemēram, bieži sastopamas problēmas uzņēmumā vai valsts pārvaldē, vietējās sabiedrības grūtības). • Skaidri definējiet, kāda ir to ārējo ekspertu kompetences joma, kuri tiks iesaistīti MOOW vadīšanā (piemēram, inovācijas, uzņēmējdarbības vai produktu attīstība, kvalitātes vadība, ilgtspējība, garīgā veselība). • Apsveriet, kādas ir vietējās sabiedrības (piemēram, nabadzība, augsts bezdarba līmenis vietējā darba tirgū, atbilstošas infrastruktūras trūkums) vai visas cilvēces (piemēram, pandēmijas, globālā sasilšana, terora draudi) problēmas.

Kādas ir universitātes iespējas, kas nosaka tēmas izvēli?	<ul style="list-style-type: none"> Skaidri definējiet savas iestādes profilu - kāda ir tās galvenā darbības joma (piemēram, zinātnes, humanitārās vai sociālās zinātnes). Apsveriet, kāda ir to universitātes darbinieku kompetences joma, kuri piedalīsies MOOW (piemēram, ekonomika, lauksaimniecība, enerģētika, mašīnbūve, biotehnoloģija). Varat arī apsvērt jūsu iestādes līdzšinējo pieredzi līdzīgos pasākumos - kādi pasākumi tika un kādi netika rīkoti jūsu universitātē.
---	---

Tehniskie aspekti

Aspekti, kas jāņem vērā	Vadlīnijas
Kādām jābūt universitātes tehniskajām iespējām?	<ul style="list-style-type: none"> Iepazīstieties ar MOOW platformas tehniskajām prasībām dažas nedēļas pirms galvenā pasākuma. Pārbaudiet, vai jūsu iestādē ir datorierīces, kas atbilst platformas prasībām, piemēram, atbilstoši tehniskie parametri, operētājsistēma un aktuālā tīmekļa pārlūkprogrammas versija. Pārbaudiet, vai jūsu augstskolai ir atbilstoša tīkla infrastruktūra, kas nodrošina nepārtrauktu piekļuvi internetam. Pārbaudiet, vai jūsu universitātē ir pietiekami daudz vietas uz servera, kas būs nepieciešama platformas palaišanai. Izlasiet platformas lietotāja rokasgrāmatu, ko nodrošina platformas administrators. Apsveriet, kurš varētu būt atbildīgs (kuram ir atbilstošas zināšanas) par platformas administrēšanu jūsu iestādē, un norīkojiet viņu. Pirms galvenā pasākuma pārbaudiet platformu. Ja tā nedarbojas, sazinieties ar platformas administratoru.
Kādām jābūt studentu un iesaistīto pušu tehniskajām iespējām?	<ul style="list-style-type: none"> Pārliecinieties, vai studentiem un iesaistītām pusēm ir atbilstošas prasmes, lai darbotos ar sistēmu un tīmekļa pārlūkprogrammu, kas nepieciešama platformai. Iepazīstiniet studentus un iesaistītās puses ar platformas prasībām. Pārliecinieties, vai iesaistītām pusēm datoru ierīces atbilst

	<p>platformas prasībām. Ja tas tā nav, varat dalīties ar savām ierīcēm.</p> <ul style="list-style-type: none"> • Pārliecinieties, vai studentiem ir piekļuve ierīcēm, kas atbilst platformas prasībām. Ja nē, varat viņiem piedāvāt bezmaksas piekļuvi iekārtām, piemēram, klasēs. • Lūdziet studentus un iesaistītās puses pirms galvenā pasākuma izmēģināt platformu. • Lūdziet studentus un iesaistītās puses izlasīt platformas lietotāja rokasgrāmatu, ko nodrošina platformas administrators.
--	--

Komunikācija

Aspekti, kas jāņem vērā	Vadlīnijas
Kā MOOW pasākumu varētu popularizēt studentiem, mācībspēkiem un iesaistītām pusēm?	<ul style="list-style-type: none"> • Lai studentus sasniegtu ar informāciju par MOOW, ir nepieciešamas virzītājspēka stratēģijas. Jūs varat izmantot: <ul style="list-style-type: none"> • e-ziņojumus izsūtīšanu • Facebook, vietne "X" (Twitter) u. c. • Jūs varat izmantot arī citus veidus, piemēram, informācijas stendu vai drukātu biļetenu, tomēr to efektivitāte parasti ir zemāka.
Kā sazināties ar studentiem?	<p>Organizatoru komandai un studentiem būs nepieciešama iesaistīta papildu saziņa (papildus darbā pieņemšanas procesam), kas izpaustos kā:</p> <ul style="list-style-type: none"> • e-pasta vēstules • tiešsaistes tikšanās ar ieinteresētajām studentu grupām • tikšanās klātienē <p>Studenti ir jāinformē par:</p> <ul style="list-style-type: none"> • ieguvumiem no dalības MOOW • kursa struktūru • nepieciešamā sagatavošanās

Kādam jābūt komunikācijas plānam?	<ul style="list-style-type: none"> Sagatavojiet reklāmas tekstu - iekļaujiet nosaukumu, datumu, laiku, tēmu, runātājus, reģistrācijas informāciju un, ja nepieciešams, norādījumus no soļa līdz solim, informāciju par kontaktpersonu jautājumu gadījumā, kā arī tēmturi koplietošanai. Padomājiet par visiem kanāliem/auditorijām, kas jums ir, un izveidojiet tekstus, kas pielāgoti katram no tiem. Sagatavojiet reģistrācijas lapas tekstu - iekļaujiet promo tekstu un tehnisko informāciju, kas svarīga studentiem, kuri piedalās MOOW. Sagatavojiet e-pasta apstiprinājumus, atgādinājumus un turpmākos ziņojumus. Sagatavojiet īsu lietotāja rokasgrāmatu par to, kā izmantot MOOW platformu.
-----------------------------------	---

Kvalitāte

Aspekti, kas jāņem vērā	Vadlīnijas
Kā novērtēt apmierinātību ar MOOW?	<ul style="list-style-type: none"> Gan personālam, gan studentiem sagatavot apmierinātības anketu, kurā tiktu novērtēts viņu pozitīvās pieredzes līmenis, piedaloties MOOW.
Kā novērtēt MOOW rezultātus?	<ul style="list-style-type: none"> Universitātes personālam sagatavot aptauju, lai novērtētu digitālo tehnoloģiju, risinājumu un rīku zināšanu uzlabošanos, projektu vadības, problēmu risināšanas, uzņēmības un komandas darba prasmju uzlabošanos. Dalībniekiem sagatavot aptaujas, kas mēra: zināšanu uzlabošanos MOOW tēmā; praktisko zināšanu uzlabošanos par digitālajām tehnoloģijām, risinājumiem un rīkiem, kompetenču uzlabošanos produktu izstrādē un digitālo komandu darba prasmju uzlabošanos, intereses uzlabošanos par uzņēmējdarbības iespēju izpēti digitālajā izglītībā, piemēram, EdTech jaunuzņēmuma dibināšanu/pievienošanos tam.

II MOOW pasākums

MOOW pasākuma mērķis ir iepazīstināt dalībniekus ar konkrētu problēmu, sniegt praktiskus piemērus un pēc tam aicināt aktīvi līdzdarboties, piedaloties grupu diskusijās, aktivitātēs utt. Pasākumam nevajadzētu līdzināties lekcijai, bet gan nodrošināt praktisku pieeju tēmai un atvēlēt laiku diskusijām un mijiedarbībai.

Šeit ir ierosināts semināra plāns:

- Dalībnieku reģistrācija
- Uzsākšana - sagaidīšana un iepazīstināšana ar izaicinājumu
- Darbs komandā - koprades ideju procesa izstrāde
- Rezultātu prezentācija
- Novērtēšana un noslēgums

Plānotajā MOOW pasākuma termiņā jāņem vērā cilvēku (no darba, privātām lietām un citām aktivitātēm), īpaši ārējo ekspertu, kas iesaistīti MOOW vadīšanā, pieejamība. Pasākumam būtu jā sākas pirmsdienas rītā un jābeidzas piektdienas pēcpusdienā. Sākuma laiks pirmsdien varētu būt rīta otrajā pusē (piemēram, plkst. 10.00), lai cilvēkiem būtu vairāk laika pieteikties. Tas dod arī iespēju atrisināt radušās tehniskās problēmas. Būtiskam darbam pie inovatīvām idejām un risinājumiem nevajadzētu ilgt ilgāk par 5 stundām dienā, jo garīgais nogurums neveicina radošu domāšanu un rīcību. Neiesakām plānot nekādas darbības darba dienu vēlās pēcpusdienās vai vakaros, kā arī sestdienās vai svētdienās. Tas varētu atturēt dalībniekus no pasākuma apmeklēšanas.

Fāzes	Vadlīnijas
Reģistrēšanās	<ul style="list-style-type: none"> • Pirms darbības uzsākšanas atvēliet vismaz 1 stundu, lai pieteiktos un atrisinātu visas tehniskās problēmas. • Pārliecinieties par visu dalībnieku identitātes pārbaudi. • Ieejot pieteikšanās laikā, nodrošiniet viņus ar informatīviem materiāliem (piemēram, pasākuma programmu). • Ja apstrādāsi dalībnieku personas datus, lūdziet GDPR atļauju: dalībniekiem ir jāpieņem GDPR noteikumi par viņu personas datu izmantošanu.

Darbības uzsākšana	<ul style="list-style-type: none"> Galvenais MOOW pasākums jāsāk ar oficiālu dalībnieku sagaidīšanu, kam seko detalizēts MOOW programmas izklāsts. Laba prakse ir arī sākt ar atsevišķām prezentācijām un veicināšanas vingrinājumiem. Šādi vingrinājumi veicina ledus laušanu un var ietvert dažādas rotaļnodarbības, kurās dalībnieki, sadalījušies komandās, iepazīstina cits citu komandās, norādot pamatinformāciju par sevi, piemēram, vārdu, uzvārdu, piederību, iepriekšējo pieredzi ar MOOW tēmu, kā arī savas cerības no dalības MOOW. MOOW tēma būtu jāprezentē arī pasākuma sākumā, iespējams, ar detalizētu tiešsaistes prezentāciju no eksperta vai “problēmu īpašnieka” (piemēram, kooperatīvais uzņēmums, kas skaidro biežāk sastopamās problēmas, pašvaldības vai valsts pārvaldes pārstāvji, kas demonstrē vietējās sabiedrības grūtības, vai imigranti, kas stāsta par savu pieredzi). Nemiet vērā, ka daļai dalībnieku MOOW tēma var būt diezgan pazīstama, bet citiem - nezināma. Tāpēc iesakām noteikt prezentācijas toni “ar iesācēja prātu”. Tiem, kuri ir pazīstami ar šo problēmu, nekaitēs kopsavilkums un, iespējams, viņu domu ierāmēšana MOOW gaidās. Esiet uzmanīgi par to, kādu toni un noskaņu pasākumā uzstādāt. Mēs iesakām būt aizrautīgiem un drīzāk draudzīgiem, nevis stingriem. Ja noskaņojums ir draudzīgs, ir vieglāk pārvarēt neizbēgamos zemas enerģijas pilienus garās pēcpusdienas stundās.
---------------------------	---

Komandas darba laikā

- Mēs iesakām sadalīt komandas darba posmu uzdevumos un vingrinājumos, nosakot konkrētu laika ierobežojumu, pēc kura varētu sākt jaunu MOOW posmu, lai komandas darbs būtu efektīvāks un koncentrētāks.
- Viena darbība komandas darba laikā nedrīkstētu ilgt ilgāk par 90 minūtēm, lai izvairītos no dalībnieku noguruma.
- Dažādus MOOW posmus varētu ievadīt ar tiešsaistes uzrunām vai prezentācijām, kurās norādīta problēma, prasības un gaidāmie rezultāti. Ievada informāciju varētu sniegt eksperti vai problēmas īpašnieki.
- Lai MOOW pasākumu padarītu pievilcīgāku, grafikā var iekļaut papildu tīmekļa seminārus vai darbseminārus:
 - moderēta paneldiskusija,
 - prezentācijas ar vai bez slaidrādēm,
 - diskusija, izmantojot iepriekš atlasītus jautājumus,
 - brīva diskusija, izmantojot tērzēšanu vai funkciju “rokas uz augšu”, lai iesaistītu auditoriju.
 - ļaut cilvēkiem uzdot jautājumus, izmantojot jautājumu un atbilžu rīku.
 - sesijas mazākās grupās ar moderatoru katrā grupā.
 - seminārs, izmantojot rīkus, kas atbalsta komandas darbu, piemēram, Trello vai Jambord.
 - seminārs, kurā mijiedarbībai izmanto Mentimetru un aptaujas.
 - darbnīca, kurā izmanto “darba burtnīcas” ar uzdevumiem, ko dalībnieki saņem pirms pasākuma.
- Pārliecinieties, ka laika grafiks nepārsniedz pieļaujamās robežas.
- Neaizmirstiet par pārtraukumiem starp uzdevumiem un posmiem. Reizēm pārtraukums ir svarīgs radošai un kritiskai domāšanai, īpaši, ja dalībnieki iestrēguši savā domāšanā vai notiekošajā diskusijā, vai vienkārši darba laikā ir garīgi noguruši. Plānotas pauzes var lauzt rutīnu un dot dalībniekiem jaunu stimulu. Pārtraukums var būt šāds:
 - Konventa brīdis - Konventa brīdis ir pārtraukuma forma, kad visi pasākuma dalībnieki sanāk kopā un tiek veikta enerģizējoša aktivitāte jeb “zibens zibens” - katrs indivīds aptuveni 30 sekundes kaut ko saka, veicot runu raundu. Šāda aktivitāte veido saikni tādā veidā, ka visi uzstājas, un cilvēki uzklausa visus - visiem ir sarunas sākums. Pamatojoties uz runām, cilvēki, kurus interesē līdzīgas lietas, var vieglāk atrast viens otru. Tas ir labs

	<p>veids, kā gūt priekšstatu par visām komandām. Dalībnieki var piedalīties pulcēšanās brīdī kopīgās virtuālajās telpās.</p> <ul style="list-style-type: none"> ○ Zibens pārrunas - šis pārtraukuma veids ir “mini pierakstu” sērija, kurā eksperti sniedz īsu, 15 minūšu ievadu par savu kompetences jomu. Šādus ekspertus var lūgt dalīties ar dažiem padomiem un trikiem vai pamatzināšanām par to, kā veikt kādu darbību, kas ir vērtīga vairumam komandu (piemēram, kā izmantot kādu rīku). Galvenais jautājums ir 15 minūšu ievads tēmā, un tad komandas var izmēģināt jaunus rīkus un paņēmienus un, iespējams, sazināties ar ekspertu, lai saņemtu papildu norādījumus. Zibens lekcijas ir jāplāno iepriekš - eksperti ir jānorīko iepriekš. Ja jums nav daudz ekspertu, tad jūs varētu atrast dažus dalībniekus, kuri ir patiešām prasmīgi vienā vai otrā jomā. Vienkārši mēģiniet izpētīt savus dalībniekus un noskaidrot, kuri ir tie, kas patiešām pārzina lietas. Dalībnieki var piedalīties zibens pārrunās dažādās virtuālajās telpās. ● Jums nevajadzētu iebilst, ja ne visi pievienojas pārtraukumam. Dažiem cilvēkiem patīk nepārtraukt savu labo koncentrēšanās plūsmu. Ļaujiet viņiem strādāt. ● Pārliecinieties, ka eksperti vai citi koordinatori ir pieejami tiešsaistē, lai atbildētu uz dalībnieku uzdotajiem jautājumiem un sniegtu norādes, kas netika sniegtas MOOW sākumā. Viņi varētu piederēt problēmu īpašnieku, tehniskā atbalsta vai organizatoru grupai, un vajadzības gadījumā viņiem vajadzētu spēt iejaukties komandas darbā. ● Pārliecinieties arī, ka komandām vienmēr ir pieejami lietotāji (dalībnieki) kā atbilstoši mijiedarbības partneri. ● Tā kā MOOW tiek plānots vairāku dienu garumā, pārliecinieties, ka dalībnieki saņem atbalstu darba laikā, ko viņi veic ārpus tiešsaistes (viņi varētu vēlēties, piemēram, attīstīt idejas pēcpusdienā, ārpus grafika), pirms atgriezties pie kolektīvā darba platformā. ● Pārliecinieties, ka komandām vienmēr ir pieejami visi rīki un veidnes sadarbības vidē.
--	---

Rezultātu prezentācijas	<ul style="list-style-type: none"> • Šajā posmā konkrētas komandas iepazīstina ar sava darba rezultātiem. Katrā prezentācijā jāparāda produkta vai risinājuma galvenās iezīmes, galvenie apsvērumi un izdarīto izvēļu pamatojums. • Prezentācijas varētu būt atklāts pasākums, kas ļauj plašākai sabiedrībai (tiem, kas nav piedalījušies komandas darbā) vērot dalībnieku darba rezultātus. • Katrai komandai būtu jāsniedz 10-15 minūšu prezentācija. Garākas prezentācijas atturētu citas komandas un tiešsaistes sabiedrību, kas pamestu pasākumu. • Ja komandām bija jāgatavo multimediju prezentācija, būtu lietderīgi ierobežot slaidu skaitu un definēt to saturu (piemēram, 1 slaidis idejas prezentācijai, 1 slaidis tehniskajām specifikācijām u. c.), lai labāk kontrolētu prezentācijas ilgumu. • Rezultātu prezentāciju varētu pārraidīt sociālo mediju kanālos. Tas piešķir MOOW rezonansi, iespējams, piesaistot partneru uzmanību, kas varētu atbalstīt pēc prototipa izstrādes.
Izvērtēšana un slēgšana	<ul style="list-style-type: none"> • Ideju un risinājumu izvērtēšana ir neatņemama MOOW daļa un svarīgs pasākuma brīdis, jo tā sniedz komandām atgriezenisko saiti, iespējams, ierosinot uzlabojumus. Tāpēc jums būtu jāizraugās komanda, kas ir atbildīga par dalībnieku centienu novērtēšanu. Novērtēšanas komandā varētu iekļaut ekspertus un problēmu īpašniekus. • Viņiem vajadzētu atvēlēt pietiekami daudz laika, lai novērtētu priekšlikumus un izklāstītu savu vērtēšanas motivāciju. • Pasākumu vajadzētu noslēgt ar kādu kopsavilkuma runu un pateicību dalībniekiem, ekspertiem, sadarbības partneriem un citiem koordinatoriem.

III Pēc MOOW fāze

Turpmāk tabulā ir sniegts kontrolsaraksts fāzei pēc MOOW.

Pēc-MOOW pasākumi	Aspekti, kas jāņem vērā
1. Komunikācija	<ul style="list-style-type: none"> Kas ir nepieciešams labai saziņai ar projekta ieinteresētajām pusēm? Kam jābūt informācijas saņēmējam? Cik kanālu būs nepieciešams, lai nodrošinātu labu komunikāciju par projekta rezultātiem? Cik ilgi notiks saziņa ar ieinteresētajām personām? Kādi dati būs pieejami pēc projekta beigām?
2. Darbības galīgai iznākuma izstrādei	<ul style="list-style-type: none"> Kādi pasākumi tiks veikti pēc MOOW projekta beigām? Kāds būs šo darbību mērķis? Kāda būs atsevišķu partneru loma projekta beigās un pēc projekta? Kā tiks īstenoti projekta rezultāti (jaunas idejas, prototipi, MVP)?
3. Testēšana un novērtēšana	<ul style="list-style-type: none"> Kāpēc MOOW projekta beigās ir jāpārbauda un jānovērtē aktivitātes? Kādus rezultātus/iznākus sagaida atsevišķas universitātes? Kāda būs šo pasākumu pievienotā vērtība projekta partneriem? Kādas iespējas izriet no pabeigtā projekta?

1. Komunikācija

Aspekti, kas jāņem vērā	Vadlīnijas
Kas ir nepieciešams komunikācijai, kas stiprina attiecības ar projekta ieinteresētajām pusēm?	<ul style="list-style-type: none"> MOOW projekta ieinteresēto pušu karte Izmantojiet jūsu iestādes līdzšinējo pieredzi līdzīgos pasākumos. Izmantojiet drošu un populārāko saziņas programmatūru, t. i., ZOOM, TEAMS, MEET, FB Messenger un WhatsUp u. c. Iesaistiet ieinteresētās personas papildu pasākumos pirms nākamās MOOW projekta kārtas uzsākšanas. Nostipriniet kontaktu, uzdodot jautājumus, piemēram, aptaujās, izmantojot jūsu universitātes sociālos plašsaziņas līdzekļus. Veiciet diskusijas, kas mudina komandas biedrus sazināties savā starpā. Saņemiet un nosūtiet svarīgus ziņojumus
Kas ir informācijas saņēmējs?	<ul style="list-style-type: none"> Identificējiet un sagrupējiet informācijas saņēmējus. Izmantojiet automatizētus risinājumus, lai nosūtītu informāciju augstākiem
Cik kanālu būs nepieciešams, lai nodrošinātu labu komunikāciju par projekta rezultātiem?	<ul style="list-style-type: none"> Izmantojiet sociālos plašsaziņas līdzekļus un iesaistiet studentus, lai kopīgi veidotu komunikāciju. Sagatavojiet pievilcīgus materiālus citām platformām, piemēram, LinkedIn, lai veidotu saikni ar profesionāliem lietotājiem. Izmantojiet visus kanālus Izmantojiet populārus komunikatorus, lai atbildētu uz ieinteresēto personu jautājumiem reālajā laikā. Izmantojiet virtuālos diskus vai tīmekļa vietnes, lai ātri kopīgotu materiālus, piemēram, prezentāciju failus un svarīgus dokumentus. Izmantojiet automatizētus risinājumus, lai ātrāk un pareizi plānotā brīdī sasniegtu lielu saņēmēju grupu, piemēram, pasta sūtījumus, jaunumus.

Cik ilgi notiks saziņa ar ieinteresētajām personām?	<ul style="list-style-type: none"> • Saziņa arī pēc projekta beigām • Pārliecinieties, ka projekta informācijā ir atjauninātas saites un resursi.
Kādi dati būs pieejami pēc projekta īstenošanas?	<ul style="list-style-type: none"> • Analizējiet, kāda veida ietekmi vēlaties panākt. • Pārbaudiet, vai koplietojamie dati atbilst jūsu privātuma politikai un projekta pamatnostādņēm. • Pārbaudiet sniegto datu kvalitāti un savlaicīgumu.

2. Darbības galīgai iznākuma izstrādei

Aspekti, kas jāņem vērā	Vadlīnijas
Kāda ir studentu interese par MOOW?	<ul style="list-style-type: none"> • Identificēt studentus, kas potenciāli varētu būt ieinteresēti MOOW. • Jūs varat, piemēram, ņemt vērā jūsu iestādes līdzšinējo pieredzi līdzīgos pasākumos. • Jūs varat lūgt mācībspēkus, kurus vēlaties iesaistīt projekta īstenošanā, atpazīt deklarēto interesi mācību stundu laikā. • Otra ieteiktā iespēja ir īsa aptauja, izmantojot jūsu universitātes sociālos plašsaziņas līdzekļus. • Mēģiniet ar informāciju par MOOW uzrunāt citas universitātes, lai daļu dalībnieku piesaistītu ārpus universitātes.
Kādi pasākumi tiks veikti pēc MOOW projekta beigām?	<ul style="list-style-type: none"> • Sastādiet to pasākumu sarakstu, kas tiks īstenoti pēc MOOW projekta beigām. • Jūs varat izmantot projekta mērķu vadlīnijas un pārbaudīt, kuri no tiem jau ir sasniegti. • Sadaliet darbības trīs kategorijās: stratēģiskās (kas nosaka turpmāku MOOW balstītu projektu uzsākšanu partneraugstskolās), taktiskās (kas ļauj izmantot projekta rezultātus, lai tuvākajā nākotnē uzsāktu reālas uzņēmējdarbības un izglītības aktivitātes), operatīvās (kas ļauj apkopot jaunas atsauksmes par projektu, uzturēt ieinteresēto pušu interesi un plānot turpmākos pasākumus).

Kāds būs šo aktivitāšu mērķis?	<ul style="list-style-type: none"> • Izveidojiet sarakstu ar mērķiem, kurus vēlaties sasniegt, izmantojot MOOW projekta ietekmi. • Izvēlieties, kuras darbības un rīki būs piemērojami tikai universitātē vai universālai lietošanai. • Pārdomāji un izvēlieties, kuras darbības un rīki tiks izmantoti atsevišķi un kuri tiks izmantoti kompleksi. • Nosakiet, kuras darbības vai rīki tiks izmantoti, lai izpētītu un pārbaudītu jaunas digitālās mācīšanās un sadarbības formas.
Kāda būs atsevišķu partneru loma projekta beigās un pēc projekta?	<ul style="list-style-type: none"> • Apsveriet, kāda būs jūsu loma rezultātu izplatīšanā pēc MOOW projekta beigām: • Mēģiniet rast iespējas iekļaut MOOW projekta rezultātus savā izglītības procesā. • integrējiet dažas no savām darbībām ar MOOW ietvaros izstrādāto platformu resursiem. • noskaidrojiet, kā projekta rezultāti var atbalstīt jūsu universitātes darbības vietējā kopienā.
Kā tiks īstenoti projekta rezultāti (jaunas idejas, prototipi, MVP)?	<ul style="list-style-type: none"> • Mēģiniet atrast pielietojumu iegūtajiem MOOW rezultātiem: • Palīdziet studentiem īstenot izstrādātos risinājumus. • Integrējiet iegūtos rezultātus un izstrādāto risinājumu potenciālu ar savu pētniecības un izglītības jomu.

3. Testēšana un novērtēšana

Aspekti, kas jāņem vērā	Vadlīnijas
-------------------------	------------

<p>Kāpēc MOOW projekta beigās ir jāpārbauda un jānovērtē darbības?</p>	<ul style="list-style-type: none"> • Meklējiet iespēju izmantot testēšanas posmu kā iespēju uzlabot un bagātināt savas darbības, kas nākotnē ietekmēs MOOW iniciatīvas: • mācīties no dažādu vietējo pakalpojumu ekosistēmu dalībnieku atsauksmēm: galalietotājiem, pakalpojumu sniedzējiem, atbalsta organizācijām, politikas veidotājiem. • veikt uzlabojumus bootcamp risinājumā kopumā, kā arī atsevišķos komponentos (mācību aktivitātē, multiplikācijas pasākumos, ar projekta ilgspēju saistītos rezultātos, izplatīšanā un kvalitātē/novērtēšanā). • paplašināt ap projekta iniciatīvu aktivizēto kopienu. • uzlabot procesus, pakalpojumus un darbinieku kompetences.
<p>Kādus rezultātus/iznākumus sagaida atsevišķas universitātes?</p>	<ul style="list-style-type: none"> • Visu projekta rezultātu pārskatīšana un galīgā pārbaude • Projekta ilgspējas pārbaude pēc tā pabeigšanas: diskusija un rīcības plāns. • Izstrādāt novērtēšanas rīku, kas atbilst novērtēšanas sistēmai un ir pielāgots konteksta un pakalpojuma, kas ir MOOW bootcamp objekts, īpašajām iezīmēm. • Pēc projekta popularizēšanas un izplatīšanas pārbaudīt projekta atpazīstamību un viedokļus par to. • Izmantojiet projekta novērtējuma galīgo ziņojumu, lai izstrādātu labākus risinājumus turpmāko MOOW iniciatīvu īstenošanai.
<p>Kāda būs šo pasākumu pievienotā vērtība projekta partneriem?</p>	<ul style="list-style-type: none"> • Mēģiniet aplēst, kādu pievienoto vērtību jums sniegs projekts. • Atrodiet pielietojumu projekta produktiem, piemēram, semināra materiāliem, jaunām kompetencēm, izstrādātām metodēm problēmu risināšanas un komandas darba stiprināšanai. • Iegūtās zināšanas un prasmes iekļaujiet administratīvā un pedagoģiskā personāla apmācībā, kā arī pārveidojiet augstskolas kursus (lai pārmaiņas kļūtu pastāvīgas - mainiet studentu un pasniedzēju lomas, mainot tradicionālās lomas un kļūstot par mācību procesa līdzveidotājiem).

<p>Kādas iespējas paver realizētais projekts?</p>	<ul style="list-style-type: none">● Koncentrējieties uz iespējām, kas izriet no MOOW CODE.● Radīt jaunus digitālos risinājumus mācīšanas, mācīšanās un sadarbības jomā, gūstot zināšanas no MOOW pieredzes.● Izmantot bootcamp pavadošā pētījuma rezultātus saskaņā ar universitātes trešo misiju (ieviest jaunas digitālās pieejas un rīkus tās iniciatīvās par universitātes, uzņēmējdarbības un sabiedrības mijiedarbību).● Radīt apstākļus turpmākai tehnoloģiskajai uzņēmējdarbībai, lai mudinātu studentus veidot karjeru kā tehnoloģiju uzņēmējiem un uz inovācijām orientētiem profesionāļiem.
---	---

04

RISKA NOVĒRTĒJUMS MOOW ĪSTENOŠANĀ

I Pirms/ Sākuma MOOW fāze

Riska veids	Vadlīnijas
Apņēmība īstenot projektu	
Augstskolu darbinieku intereses trūkums par digitālo rīku izmantošanas semināriem.	<ul style="list-style-type: none"> fizisku un virtuālu pasākumu organizēšana (pirms MOOW, t.i., ietekmes dienas) MOOW1 un MOOW2 laikā un pēc (projekta dzīves ziņu, rezultātu, kopsavilkumu, materiālu publicēšana).
Apmācīto darbinieku atteikšanās no semināros popularizētajiem digitālajiem rīkiem pēc projekta beigām	<ul style="list-style-type: none"> īstenot pasākumus, izmantojot radītos rīkus citos projektos un universitātes darbinieku ikdienas darbā.
Zems projekta pozitīvās uztveres līmenis no universitātes personāla puses, kas iesaistīts izmēģinājuma MOOW organizēšanā un īstenošanā.	<ul style="list-style-type: none"> dod darbiniekiem lielāku brīvību lēmumu pieņemšanā un iespēju radīt ko noderīgu.
Universitātes personāla intereses trūkums par izmēģinājuma MOOW organizēšanu un dalību tajos.	<ul style="list-style-type: none"> nodrošināt darbiniekus ar atbilstošu brīva laika daudzumu, kas nav saistīts ar viņu pašreizējiem pienākumiem, izmantot stimulēšanas sistēmu punktu, nozīmīšu u. c. gamifikācijas elementu veidā.
Nav studentu intereses piedalīties izmēģinājuma MOOW.	<ul style="list-style-type: none"> rīkot ietekmes dienas 2 līdz 3 nedēļas pirms MOOW, koncentrēties uz spēlēm un animācijām, iesaistīt citus studentus un studentu organizācijas un klubus projekta popularizēšanā, sagādāt balvas un dāvanas projekta dalībniekiem, izveidot katram partnerim atsevišķu projekta tīmekļa vietni un profilu sociālajos plašsaziņas līdzekļos: Facebook, Twitter, LinkedIn; un dinamiskākos: Instagram, YouTube un TikTok, kā arī iesaistīt studentus satura kopradē un izcelt Bootcamp mācību pieredzi reklāmas video un aktīvi dalīties ar projekta jaunumiem un rezultātiem savos sociālo mediju kanālos.

Dalībnieku iesaistes samazināšanās	<ul style="list-style-type: none"> censties noskaidrot iemeslus, kāpēc dalībnieki nepiedalās, un veikt konsultācijas ar potenciālajiem dalībniekiem. MOOW rīkotāji var pielikt papildu pūles, lai popularizētu izmēģinājuma MOOW ārējiem dalībniekiem.
Nepiederošo studentu trūkums, kas piedalās uzņemošo iestāžu organizētajā MOOW Bootcamp.	<ul style="list-style-type: none"> veicināt projektu, ko veic darbinieki, kuri strādā vairāk nekā vienā universitātē, sazināties ar citu universitāšu reklāmas birojiem, lai popularizētu MOOW projektu.
Nav ārējo ekspertu, uzņēmēju, izstrādātāju vai praktiķu, kas būtu ieinteresēti piedalīties izmēģinājuma MOOW.	<ul style="list-style-type: none"> aicina sadarboties ar uzņēmēju asociācijām un pašvaldību, izstrādāt pievienotās vērtības koncepciju ārējiem partneriem
Projekta rezultāti	
Laika kavējumi	<ul style="list-style-type: none"> noteikt reālistiskus termiņus ar skaidri definētiem sasniedzamajiem rezultātiem, sadalīt darbības starposmos, noteikt atbildīgās personas par katru darbību, nodrošināt efektīvu saziņu.
Kļūdas	<ul style="list-style-type: none"> izmantot veidnes izveidot un izstrādāt kopīgus standartus un procedūras.
Datu un tehnoloģiju problēmas	
Atšķirības iesaistīto universitāšu datu pārvaldībā un nodrošināšanā	<ul style="list-style-type: none"> noteikt sensitīvo datu veidus un to pārvaldības veidus projekta laikā un pēc tā pabeigšanas, izstrādāt kopīgus noteikumus un normas šo datu vākšanai un apstrādei, noteikt šo datu drošības un uzglabāšanas metodes, noteikt, kuri dati, t. i., intelektuālais īpašums, būs pieejami bez maksas.

Dažādu projekta partneru un studentu tehnoloģiskās pieredzes un resursu atšķirības.	<ul style="list-style-type: none"> vienoties par sistēmas, tehnoloģiskajiem un cilvēkresursiem, kas nepieciešami projekta mērķu sasniegšanai (datori un citas iekārtas, kas nodrošina digitālo mācīšanos un sadarbību, serveri un to parametri).
Tehniskās problēmas MOOW norises laikā	<ul style="list-style-type: none"> Tiešsaistes platformas (arī tīmekļa vietņu un sociālo mediju profilu) testēšana pirms MOOW un platformas izmēģināšana pasākuma laikā, izveidot palīdzības dienestu, norādot cilvēkus, kas atbildīgi par ātru kļūdu novēršanu.

II MOOW Pasākums

Riska nosaukums	Vadlīnijas
Apņēmība īstenot projektu	
MOOW dalībnieku intereses trūkums par digitālo rīku izmantošanas semināriem.	<ul style="list-style-type: none"> atrast atteikšanās iemeslus un konsultēties ar potenciālajiem dalībniekiem – izmantot aptaujas un intervijas, regulāri pārbaudīt dalībnieku apmierinātības līmeni, pārdomāt studentu un mācībspēku lomas kā pāreju no tradicionālajām lomām uz kļūšanu par līdzradītājiem mācību procesā.
MOOW semināros iesaistītie studenti neizrāda interesi par uzņēmējdarbības iespēju izpēti digitālajā izglītībā, piemēram, par EdTech jaunuzņēmuma dibināšanu/pievienošanos tam.	<ul style="list-style-type: none"> iesaistīt cilvēkus, kuri guvuši panākumus biznesā un atrodas dažādos sava biznesa attīstības posmos, izstrādāt reklāmas materiālus, kuros tiks aprakstīti līdzīgi stāsti, organizēt virtuālās tikšanās un video intervijas
Zems pārējo MOOW pilotpasākumu (lekciju, prezentāciju, paneldiskusiju) dalībnieku skaits tos vērtē kā pozitīvu pieredzi	<ul style="list-style-type: none"> izstrādāt kopējus standartus materiālu un ekspluatācijas paneļu izveidei, izveidot zināšanu bāzi un materiālus, kas palīdz sagatavot interesantus mācību materiālus,

	<ul style="list-style-type: none"> organizēt augstskolu darbinieku apmācības, atlasot cilvēkus ar atbilstošu kvalifikāciju un pieredzi
Zems dalībnieku apmeklējums citos MOOW pilotpasākumos (lekcijas, prezentācijas, paneļdiskusijas)	<ul style="list-style-type: none"> ievieš klases dalības stimulus, kredītpunktus, balvas, nozīmītes un kontrolesarakstus utt., veidojot pievilcīgus reklāmas materiālus
Intereses trūkums par rīku komplekta izmantošanu MOOW Bootcamps izmēģinājuma laikā	<ul style="list-style-type: none"> izstrādāt rīkus, kas noder projekta mērķu sasniegšanai un vēlākai izmantošanai jaunuzņēmumos, pārbaudīt izveidotos rīkus un pilnveidot tos sadarbībā ar ārējiem ekspertiem, kas specializējas uzņēmumu vadīšanā vai šādu risinājumu veidošanā
Nav intereses piedalīties <i>Multiplier Events</i>	<ul style="list-style-type: none"> izveidot pievilcīgus reklāmas materiālus, atbrīvojot dalībniekus no viņu esošajiem pienākumiem
Projekta rezultāti	
Atšķirības starp partneruniversitātēm	<ul style="list-style-type: none"> pārrunāji ar partneriem un vienojieties par kopīgiem standartiem un resursiem, kas ir svarīgi MOOW mērķu sasniegšanai
Dalībnieku un universitātes personāla/ārējo ekspertu prasmju atšķirības katrā valstī	<ul style="list-style-type: none"> izveidot semināra dalībnieka un pasniedzēja kompetences profila paraugu, kas ir identisks visām universitātēm, kas piedalās projektā, veikt papildu apmācību, lai novērstu dalībnieku kompetences trūkumu
Augstskolu izmantoto tehnoloģiju atšķirības	<ul style="list-style-type: none"> apspriest ar partneriem un vienojties par kopīgiem standartiem un resursiem, kas ir svarīgi MOOW mērķu sasniegšanai, noteikt IT speciālistus, kas nepieciešami, lai uzsāktu un koordinētu darbu MOOW platformā un risinājumiem no katras iesaistītās augstskolas puses

Datu un tehnoloģiju problēmas	
Universitātes personāla semināru dalībnieku un katra pilota MOOW Bootcamp dalībnieku personas datu pārvaldība	<ul style="list-style-type: none"> noteikt sensitīvo datu veidus un to pārvaldības veidus projektā un pēc tā pabeigšanas
Personas datu nodrošināšana digitālā un tradicionālā formā	<ul style="list-style-type: none"> noteikt drošības standartus un personas, kas ir atbildīgas par kontroli un kontaktiem ar dalībniekiem, lai modificētu un dzēstu personas datus saskaņā ar Vispārīgo datu aizsardzības regulu (GDPR), piem. Datu pārzinis (atbildīgs par datu aizsardzību) un datu aizsardzības inspektors (dalībnieku kontaktpersona)
Platformas un resursu aizsardzība pret uzlaušanu	<ul style="list-style-type: none"> iestatīt ierobežotu skaitu administratora kontu, iestatīt pretvīrusu un prettrojas drošības pasākumus, iestatīt piekļuves līmeņus, atteikties no dalībnieku reģistrēšanās, nevis eksportēt viņu datus uz sistēmu ar piešķirtajiem pieteikumvārdiem un parolēm, iestatiet vienkāršu un ātru brīdinājumu par bīstamām situācijām un dīvainām kļūdām platformā.
Kļūdas MOOW platformā un citas tehniskas problēmas	<ul style="list-style-type: none"> izveidot palīdzības dienestu (IT rīks ātrai kļūdu saziņai un personām, kas ir atbildīgas par to labošanu) dalībniekiem un projektu vadībā iesaistītajām pusēm

III Pēc MOOW Fāze

Riska nosaukums	Vadlīnijas
Apņemšanās īstenot projektu	
Zems reizināšanas pasākuma procentuālais daudzums MOOW iniciatīvu novērtē pozitīvi	<ul style="list-style-type: none"> izstrādāt un skaidri izklāstīt projekta mērķus, pārbaudīt atbilstību dalībnieku cerībām, sagatavot atraktīvus materiālus un piesaistīt profesionāļus, kas var "pārdot" idejas, pārbaudīt neapmierinātības iemeslus ar anonīmu aptauju palīdzību, runāji ar katru pusi, lai noteiktu problēmas cēloņus
Trūkst rekomendācijas no augstskolu pārstāvjiem, kas piedalās Multiplier Event organizēt MOOW pasākumus nākotnē	<ul style="list-style-type: none"> censties uzturēt attiecības ar cilvēkiem, kas iesaistīti projekta īstenošanā, īstenot projektu kā kaut ko atvērtu tālākai attīstībai un neatkarīgai dzīvei katrā no iesaistītajām augstskolām, uzsākt jaunus kopīgus projektus starp augstskolām
nav intereses palaist turpmākos MOOW izdevumus 5 gadus pēc projekta beigām	<ul style="list-style-type: none"> likt izstrādātajiem materiāliem izturēt laika pārbaudi, attīstīt pievilcīgus un noderīgus resursus, rūpēties par izstrādātās sistēmas/platformu darbību un risinājuma universālumu, lai to varētu izmantot pēc projekta īstenošanas perioda beigām, nodrošināt projekta rezultātu konsolidāciju iesaistītajās augstskolās un darbiniekiem, izmēģināt turpmākas partnerības starp augstskolām pat 5 gadus pēc projekta beigām
Projekta rezultāti	

pārāk mazs ideju koncepciju, prototipu vai MVP skaits, kas izstrādāts katra MOOW Bootcamp izmēģinājuma laikā	<ul style="list-style-type: none"> noteikt augstākus rādītājus, kas jāsasniedz dalībnieku grupām, un nodot to cilvēkiem, kas vadīs seminārus, noteikt papildu atlīdzības un stimulus tiem dalībniekiem, kuri izstrādā konkrētus risinājumus, rūpēties par ārējiem biznesa un bezpeļņas partneriem, lai tos iesaistītu koprades procesā
nav pietiekami daudz rīku, kas izstrādāti kā daļa no rīkkopas izmēģinājuma MOOW	<ul style="list-style-type: none"> noteikt un pieprasīt no darbuzņēmējiem pareizo instrumentu daudzumu, dot pareizo laiku izstrādei
nav iespējas integrēt izveidotos rīkus ar tiešsaistes MOOW platformu izmēģinājuma MOOW	<ul style="list-style-type: none"> pārbaudīt rīku lietderību un labot to sarakstu, kā arī lūgt izveidot jaunus noņemto vietā
intereses trūkums par MOOW tiešsaistes vadlīniju, rokasgrāmatu un apmācību komplektu lejupielādi un lietošanu	<ul style="list-style-type: none"> izveidot draudzīgas mājas lapas ar materiāliem, dalīties ar informāciju par brīvu pieeju un projekta resursu izmantošanu, t.i., ar citiem studentiem un ārējiem speciālistiem, lūgt atsauksmes par rīkiem un materiāliem un padarīt to viegli lietojamu un noderīgu.
nav projekta dalībnieku izveidoto jaunuzņēmumu 5 gadus pēc tā pabeigšanas	<ul style="list-style-type: none"> aicināt sadarboties ar ārējiem fondiem, biznesa eņģeļiem, privātā kapitāla fondiem, biznesa inkubatoriem saistītus cilvēkus
ACEEU rīku komplektam nav pievienoti jauni rīki	<ul style="list-style-type: none"> noteikt termiņu rīku izstrādei pašreizējā projekta laikā, mudināt partnerus tos izstrādāt, piem. ar piesaistītiem ārējiem speciālistiem fokusa grupu vai semināru ietvaros
Izmaiņas dalībnieku zināšanās un uzvedībā	
nav atšķirības zināšanu līmenī par digitālajām tehnoloģijām, risinājumiem un rīkiem starp darbiniekiem, kas piedalās universitātes personāla seminārā (UMS)	<ul style="list-style-type: none"> pārbaudīt materiālu un darbnīcu kvalitāti, pārbaudīt zināšanu līmeni pirms un pēc semināra un paziņot par to pirms nākamā

pilnveidošanas projektu vadības, problēmu risināšanas uzņēmējdarbības un komandas darba prasmju trūkums darbiniekiem, kas piedalās universitātes personāla seminārā	<p>pilota MOOW, pareizi pārbaudīt dalībnieku pašreizējās zināšanas un pieredzi,</p> <ul style="list-style-type: none">• ņemt dalībniekus, kuriem nav pieredzes šādu risinājumu izveidē,• ieviest ambiciozus uzdevumus un sacensties starp grupām un dalībniekiem, mainīt trenerus
zems to dalībnieku skaits, kuri ziņo par praktisko zināšanu uzlabošanu par digitālajām tehnoloģijām, risinājumiem un rīkiem pēc MOOW bootcamp pabeigšanas	
zems procentuālais dalībnieku skaits, kuri ziņo par zināšanu uzlabošanu zināšanām par MOOW tēmu pēc bootcamp pabeigšanas	
zems to dalībnieku skaits, kuri ziņo par kompetences uzlabošanu produktu izstrādē un digitālās komandas darba prasmēs pēc bootcamp pabeigšanas	
Datu un tehnoloģiju problēmas	
datu pārvaldīšana katrā partneruniversitātē pēc MOOW projekta	<ul style="list-style-type: none">• noteikt sensitīvo datu veidus un veidus, kā tos pārvaldīt projektā un pēc tā pabeigšanas katrā augstskolā,• noteikt, pēc kura laika dati ir jādzēš
datu pārvaldība mākonī (tiešsaistes platforma)	<ul style="list-style-type: none">• nodrošināt, ka dati tiek glabāti ES serveros, nodrošināt platformu pret uzlaušanas un pikšķerēšanas mēģinājumiem,• atjaunināt programmatūru, uz kuras ir izstrādāta e-mācību platforma,• izmantot ārējus risinājumus, kas garantē atbilstošu drošības līmeni un nav aizdomas par saziņas saglabāšanu no sanāksmēm,• izveidot vienotu standartu un pieņemtus IT risinājumus un versijas, pie kurām jāstrādā atsevišķām universitātēm

intelektuālā īpašuma, uz kuru attiecas autortiesības un kas izstrādāts projekta laikā (piemēram, biznesa idejas), nodrošināšana pēc MOOW izmēģinājuma – ir atkarīgs no MOOW partneru institucionālās politikas un noteikumiem.

- visi MOOW CODE rezultāti būs brīvi pieejami saskaņā ar *Creative Commons Attribution-NonCommercial CC BY-NC licenci*, t.i., materiālu koplietošana (kopēšana un izplatīšana) un pielāgošana (remiksēšana, pārveidošana un uzlabošana) saskaņā ar pareizas attiecināšanas un nekomerciālas izmantošanas nosacījumiem. *MOOW pilot Bootcamp* dalībnieku izstrādāto rezultātu (produktu ideju, prototipu, MVP) bezmaksas pieejamība ir atkarīga no institucionālās politikas un noteikumiem.
- Parasti studentu dalībnieki saglabā tiesības uz saviem prototipiem un produktiem, savukārt mācībspēkiem un universitātes personālam var būt nepieciešams piešķirt tiesības savai iestādei.
- POST fāzē (pēc pilota MOOW) varētu būt nepieciešams izstrādāt atbilstošus paziņojumus dalībniekiem un ekspertiem, uzliekot viņiem pienākumu ievērot konfidencialitāti un bez idejas veidotāju piekrišanas neizpaust biznesa ideju detaļas, nodrošināt biznesa ideju radīšanas un apmaiņas drošību.

05

DROŠĪBAS UN PRIVĀTUMA JAUTĀJUMI

Vispārīgas vadlīnijas un mainīgie lielumi datu privātumam un drošībai

Drošības un privātuma izaicinājumi	Vadlīnijas
Autentifikācija un autorizācija	<p>Privātuma problēmas</p> <ul style="list-style-type: none"> piesakoties platformas resursos, lūgt akceptu privātuma noteikumiem informēt par personas datu izmantošanas/analīzes ietekmi un metodi Drošības jautājumi nodrošināt ar paroli aizsargātu piekļuvi reģistrētiem studentiem un pilnvarotajiem pasniedzējiem nodrošināt piekļuvi IT rīkiem ar autentifikācijas mehānismu pārvaldīt piekļuvi IT rīkiem ar autorizācijas mehānismiem, ko piedāvā MOOW Platform Access <p>Pārvaldības rīki</p> <ul style="list-style-type: none"> izmantot datu šifrēšanu un uzticamus drošības sertifikātus izmantojiet pretsurogātpasta un pikšķerēšanas rīkus MOOW platformā izmantojiet ar paroli aizsargātas LMS drošos serveros
Organizācijas reģistrācija	<p>Privātuma problēmas</p> <ul style="list-style-type: none"> informēt par personas informācijas vākšanu par organizācijas kontaktpersonām, likumīgajiem pārstāvjiem un citām ar organizācijām saistītām personām; izveidot noteikumus organizatorisko partneru reģistrēšanai MOOW platformā <p>Drošības jautājumi</p> <ul style="list-style-type: none"> piešķirt un pilnvarot dalīborganizācijas izveidot Sistēmā reģistrēto organizāciju autorizēto lietotāju datu bāzi, lai uzturētu kontaktus, t.i., nosūtītu e-pastus kontaktpersonām

<p>Projekta un dalībnieku aktivitātes vadība</p>	<p>Privātuma problēmas</p> <ul style="list-style-type: none">• informēt, kādus datus analizēs IT sistēmas, neanalizēt sensitīvus datus un profila lietotājus iestatīt sensitīvo datu sarakstu, lai izvairītos no personas datu publicēšanas• izplatīt projekta rezultātus kopā ar kontaktpersonu personas datiem, izmantojot atbilstošus un drošus MOOW IT rīkus;• izstrādāt MOOW (projekta un platformas) privātuma paziņojumu un nodrošināt, lai visas apstrādes darbības tiktu veiktas saskaņā ar šo paziņojumu par konfidencialitāti• atcerieties lūgt personas (MOOW dalībnieku) piekrišanu viņu darbību uzraudzībai MOOW pilotu un platformas laikā un kāda veida dati tiks apstrādāti <p>Drošības jautājumi</p> <ul style="list-style-type: none">• izmantot paroles un šifrēšanu, veidojot un glabājot dokumentāciju ar sensitīviem datiem, piemēram, cilvēkresursu datiem, finanšu datiem, datiem, kas satur paziņojumus un dalībnieku attēlu utt. mainot paroles vai piekļūstot personas datiem, izmantojiet dubulto verifikāciju
--	--

<p>MOOW dalībnieku datu un satura pārvaldība</p>	<p>Privātuma problēmas</p> <ul style="list-style-type: none"> • nodrošināt anonīmu ziņošanu un atbildību, izmantojot no projekta savāktu statistiku un saņēmēja vai dalībnieku sniegtās atbildes nodrošināt anonimizētas dalībnieku aptaujas un statistiku sniegt atbalstu nākamajiem MOOW dalībniekiem (pamatojoties uz piekrišanu, t.i., uz brīvprātīgas “pieteikšanās” pamata) sniegt plašākai sabiedrībai atsauksmes par dalību MOOW (pamatojoties uz piekrišanu, t.i., uz brīvprātīgas “pieteikšanās” pamata), sagatavot MOOW projekta un MOOW platformas privātuma paziņojumu <p>Drošības jautājumi</p> <ul style="list-style-type: none"> • noteikti saņemt piekrišanu dalībai tiešsaistesursos un semināros, kā arī datu izvērtēšanai un pārsūtīšanai, pamatojoties uz dalībnieka piekrišanu: reģistrējoties kursam/semināram, izsekojot progresu, piešķirot apbalvojumus un citās apstrādes darbībās. izvairieties no lietotājiem pašiem izveidot kontus un sūtīt gatavu pieteikumvārdu un paroli sarakstus koordinatoriem no partneru universitātēm noteikt piekļuves līmeņus sensitīviem datiem noteikta veida lietotājiem, piemēram, studenti, mācībspēki, ārējie eksperti, administratīvais personāls līguma līgumi starp izglītības iestādi un mākoņpakalpojumu sniedzēju ir paredzēti, lai nodrošinātu drošību un dublējumus.
--	--

<p>Komunikācija ar iesaistītām pusēm un vidi</p>	<ul style="list-style-type: none"> Privātuma problēmas sazināties, izmantojot izveidotos oficiālos kanālus un veidnes, tostarp e-pastus, tūlītēju saziņu, zvanus un tīmekļa seminārus MOOW projekta īstenošanai, vadībai, uzraudzībai un novērtēšanai atvieglotu dalību izmēģinājuma MOOW un turpmākajās programmās (pamatojoties uz piekrišanu, t.i., uz brīvprātīgas “izvēlēšanās” pamata) lūgt dalībnieku piekrišanu savas identitātes kopīgošanai (publicējiet vārdu un e-pasta adresi kopā ar galīgo dalībnieka ziņojumu plašai sabiedrībai — pamatojoties uz piekrišanu, t.i., uz brīvprātīgas izvēles pamata) neizmantojot personas datus automatizētai lēmumu pieņemšanai, tostarp profilēšanai Drošības jautājumi izmantot drošus un uzticamus komunikatorus apmaiņā ar sanāksmju audiovizuālo ierakstu, mācību vai prezentācijas sanāksmju ierakstīšanu programmas vadības un īstenošanas un izplatīšanas ietvaros. drošu saziņu un noteikt riska līmeni partneruniversitāšu mācībspēku un administratīvā personāla kontaktinformācijas apmaiņas laikā saziņai, konsultācijām, norādījumiem, dalībai ad hoc darba grupās, sadarbībai un prakses apmaiņai starp izmantot personas datus tieši jūs vai jūsu organizācija (piemēram, sūtītāja iestāde) IT rīkā, kuram ir piešķirta piekļuve dažādiem apstrādātājiem.
<ul style="list-style-type: none"> Atbildība par datu aizsardzību un pārvaldību 	<p>Privātuma un drošības problēmas:</p> <ul style="list-style-type: none"> izveidot par datu aizsardzību atbildīgo datu pārzini nodrošināt dalībniekiem kontaktinformāciju ar datu aizsardzības inspektoru

MOOW platformas – privātuma vadlīniju piemērs

1. Ievads

MOOW partneruniversitātes un valde ir apņēmusies aizsargāt personas datus un ievērot MOOW platformas lietotāju privātumu, ņemot vērā Eiropas Parlamenta un Padomes 2018. gada 23. oktobra Regulu (ES) 2018/1725 par fizisku personu aizsardzību attiecībā uz par personas datu apstrādi

Savienības iestādēs, struktūrās, birojos un aģentūrās un par šādu datu brīvu apriti (ar ko atceļ Regulu (EK) Nr. 45/2001). Informācija par datu aizsardzību ir sniegta zemāk.

2. Personas datu izmantošanas veids

MOOW projekts apkopo un izmanto personas informāciju, lai nodrošinātu informācijas un izglītības platformas MOOW Platform darbību, pārvaldību un popularizēšanu. Jo īpaši dati tiek vākti un apstrādāti šādiem īpašiem mērķiem:

- lai identificētu lietotājus (MOOW pieteikšanās)
 - nodrošināt apmierinošu lietotāja pieredzi platformā;
 - nodrošināt platformas lietotājiem apmierinošu individuālo un sociālo mācību pieredzi;
 - apkopot informāciju, kas saistīta ar platformas lietošanu, lai sniegtu personalizētus ieteikumus;
 - nodrošināt, lai lietotājiem platformā veikto darbību vēsture (sāktais, pabeigtais saturs, sertifikāti utt.) būtu viegli pieejama lietotājiem;
 - ģenerēt sertifikātus un atskaides;
 - sazināties ar lietotājiem par viņu reģistrēto saturu;
 - uzraudzīt mācību resursos reģistrēto lietotāju skaitu;
 - uzraudzīt MOOW reģistrēto lietotāju skaitu;
 - organizēt apmācību aktivitātes un pasākumus, tai skaitā dalībnieku sarakstu kārtošanu;
 - nodrošināt MOOW biļetena un adresātu saraksta abonēšanu, izplatīšanu un pārvaldību tiešsaistē.
- MOOW ir mūsdienīga digitāla un tiešsaistes mācību platforma, kas satur mācību materiālus un resursus (kursus, pasākumus, kopienas, mediju kanālus, vērtējumus un mikromācības), kas paredzēta studentiem, profesionāļiem, privātām, valsts un trešā sektora organizācijām, kas strādā vai interesējas par to. MOOW rezultātu un rīku ieviešana. Platforma lietotāju pieredzē apvieno vairākus jaunākos rīkus mācību risinājumu nodrošināšanai, tostarp tiešsaistes kursus, interaktīvu tiešsaistes un tiešraides klases pieredzi un mācību kopienas pārvaldības pakalpojumus.

MOOW platforma neizmanto personas datus automatizētai lēmumu pieņemšanai, tostarp profilēšanai vai uzskatu veidošanai, vai manipulācijām, lai rosinātu konkrētus politiskos uzskatus vai pārkāptu dalībnieku privātumu.

3. Juridiskais(-ie) pamatojums(-i) vai mēs apstrādājam personas datus?

Mēs apstrādājam jūsu personas datus, jo saskaņā ar Regulas (ES)2018/1725 5. panta 1. punkta d) apakšpunktu tam ir jānodrošina dalībnieku personas datu apstrādei šajā privātuma paziņojumā norādītajiem mērķiem.

Platforma MOOW neapstrādā **īpašu kategoriju personas datus**, tādēļ Regulas (ES) 2018/1725 10. pants netiek piemērots.

4. Personas datus mēs apkopojam un tālāk apstrādājam

Lai veiktu šo apstrādes darbību, JRC.A.5 vāc šādas personas datu kategorijas:

- Identifikācijas dati:

Obligātie dati: vārds, uzvārds, e-pasta adrese, Universitāte, valsts, IP adrese

Nav obligāti: aizstājvārds

- HR saistītie dati:

Neobligātie dati: interesējošās tēmas, nodarbošanās, pieredzes līmenis, iegūtais izglītības līmenis, organizācijas nosaukums, piekrišana saņemt biļetenus un e-pastus.

- Citi datu veidi, kas raksturīgi apstrādes darbībai:

Neobligāti dati: ar saturu saistītas darbības platformā (personām un grupām: saturs sekots, sākts, pabeigts, sertifikāti utt.

Dati, kas nav obligāti: Reģistrēšanās informatīvajam izdevumam (J/N)

Izglītojoši vai pamācoši video un attēlu un/vai balss tveršana

Personas datu sniegšana nav obligāta, un šo datu vākšana vai apstrāde tiks veikta, pamatojoties uz iepriekšēju piekrišanu.

5. Personas datu glabāšanas ilgums

MOOW glabā personas datus tikai tik ilgi, cik nepieciešams, lai izpildītu vākšanas vai turpmākas apstrādes mērķi, proti:

Personas dati/HR dati/Citi dati: kamēr lietotāja profils ir aktīvs un lietotājs nav nolēmis to dzēst. Neaktīvie lietotāju konti tiks dzēsti no MOOW platformas pēc trīs gadu neaktivitātes perioda un lietotāja atbildes trūkuma uz e-pastu, kas nosūtīts, lai pārbaudītu, vai lietotājs vēlas turpināt reģistrāciju platformā vai ne.

Ar biļetenu saistītie personas dati: šie dati tiks dzēsti no MOOW Platformas pēc trīs gadu dīkstāves perioda, kad lietotājs būs neaktīvs, vai pēc lietotāja pieprasījuma.

Izglītojoši vai pamācoši video un attēla un/vai balss tveršana: šie dati tiks dzēsti no MOOW platformas trīs gadus pēc pēdējās lietotāja mijiedarbības platformā, ja vien lietotājs neatbilst ES programmu un iniciatīvu datu aizsardzības prasībām reģistrējoties, norādi citādi.

6. Personas datu aizsardzība un aizsardzība

Visi personas dati elektroniskā formātā (e-pasti, dokumenti, datu bāzes, augšupielādētās datu paketes, t.i., projektu rezultāti, idejas, prototipi u.c.) tiek glabāti vai nu Eiropas Savienības serveros katrā dalībniecē Universitātē un kopīgā MOOW platformā.

Lai aizsargātu personas datus, platforma MOOW ir ieviesusi vairākus tehniskus un organizatoriskus pasākumus. Tehniskie pasākumi ietver: tiešsaistes drošību, datu zuduma risku, datu izmaiņas vai nesankcionētu piekļuvi, ņemot vērā apstrādes radīto risku un apstrādājamo personas datu raksturu. Organizatoriskie pasākumi ietver: ierobežot pilnvarotu personu piekļuvi personas datiem.

7. Piekļuve personas datiem un to izpaušana

Piekļuve personas datiem tiek nodrošināta MOOW un dalības Universitātes darbiniekiem, kas ir atbildīgi par šīs apstrādes darbības veikšanu, un pilnvarotajiem darbiniekiem.

Piekļuve personas datiem tiek nodrošināta arī MOOW un universitātes personālam, kas darbojas kā satura īpašnieki un mācībspēki MOOW projekta ietvaros, un universitātēm, kas piedalās tajā, un kurām šie dati ir nepieciešami, lai izveidotu analītiskos ziņojumus saistībā ar izglītojamajiem, mācībām, kas

notiek viņu saturā, un citiem pasākumiem, kas ir svarīgi prezentēt. pieņemto MOOW projekta mērķu sasniegšanas pakāpi.

Piekļuve personas datiem var tikt nodrošināta ārējiem kursu īpašniekiem, mācībspēkiem, mācību vadītājiem, mentoriem un programmu vadītājiem, lai ģenerētu analītiskos ziņojumus, kas saistīti ar studentiem, mācībām un apmācāmo atbalstu saistībā ar saturu, kurā datu subjekts ir reģistrēts.

Reģistrēto lietotāju ievietotie komentāri par mācību resursiem tiek apstrādāti anonīmi. Platformas MOOW administratori dzēsīs visus komentārus, kas neatbilst Rīcības kodeksam vai tiks atklāti personas dati.

Mācību resursi, piemēram, video un dokumenti, kuros ir personas dati (runātāju/moderatoru/mācībspēku vārds un lietotājvārds), ir pieejami reģistrētiem lietotājiem.

Dažos gadījumos reģistrētie lietotāji var koplietot/izplatīt mācību resursus.



Seko mūsu CEĻOJUMAM