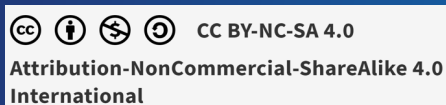




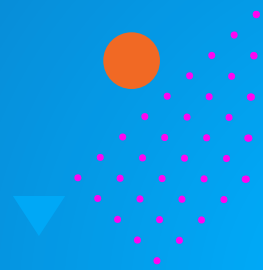
GHIDUL TĂU PENTRU MOOW CODE



Sprijinul Comisiei Europene pentru producerea acestei publicații nu constituie o aprobare a conținutului care reflectă doar opiniile autorilor, iar Comisia nu poate fi făcută responsabilă pentru orice utilizare care poate fi făcută a informațiilor conținute în aceasta.



Resursele MOOW CODE © 2024 de către Consorțiul MOOW CODE sunt licențiate sub CC BY-NC-SA 4.0. Pentru a vizualiza o copie a acestei licențe, vizitați <http://creativecommons.org/licenses/by-nc-sa/4.0/>





GHID

PENTRU ORGANIZATOR





CUPRINS

MOOW CONCEPT	3
1.1. Ideea MOOW pe scurt	4
1.2. Beneficii așteptate, rezultate, impacturi și limitări.....	4
1.3. Limitări MOOW	10
PREZENTARE GENERALĂ A CAPACITĂȚILOR ȘI RESURSELOR NECESARE PENTRU IMPLEMENTAREA RUCCESĂ A MOOW	11
GHIDURI ȘI RECOMANDĂRI („DICIUNS” ȘI „NU FACEȚI”) PENTRU PLANIFICAREA ȘI IMPLEMENTAREA UNUI COSA	15
I. Faza de pre-counsare	16
II. Evenimentul MOOW	24
III. Faza post MOOW	29
EVALUAREA RISCURILOR ÎN IMPLEMENTAREA MOOW	34
I. Faza de pre MOOW	35
II. Faza MOOW	37
III. Faza post MOOW	39
PROBLEME DE SECURITATE ȘI CONFIDENȚIALITATE	43



01

MOOW CONCEPT



1.1. Ideea MOOW pe scurt

MOOW este un format cu mai multe fațete și sinergice de învățare digitală și co-creare în învățământul superior. MOOW se bazează pe punctele forte ale MOOC-urilor tradiționale, ale săptămânilor antreprenoriale universitare și ale acceleratoarelor și bootcamp-urilor online pentru faza de idei. Cu toate acestea, spre deosebire de aceste formate, MOOW-urile oferă un mediu de învățare complet digital și extrem de interactiv, care este stabilit într-un interval de timp rigid (o săptămână) și este conceput pentru a facilita dezvoltarea de noi idei, produse și soluții prin colaborare și co-creare.

Principalele diferențe dintre MOOC și MOOW sunt următoarele:

1. Cursanții MOOC învață în primul rând singuri, schimburile scrise între cursanți fiind de obicei singurul format de interacțiune. În comparație, cursanții MOOW vor colabora în cadrul MOOW Bootcamp-uri extrem de interactive și orientate spre produse, rezultând experiențe îmbunătățite de învățare și co-creare.
2. Cursanții MOOC studiază în timpul lor și în ritmul lor. În comparație cu aceasta, participanții MOOW se vor angaja într-un interval de timp stabilit („săptămâna”), iar ritmul este dat printr-o abordare de tip bootcamp ghidat, rezultând o implicare mai mare a participanților și, în cele din urmă, o rată mai mică de abandon.
3. Participanții la MOOC se simt adesea detașați de rezultatele tangibile ale învățării lor. În schimb, participanții MOOW lucrează în colaborare la idei implementabile și văd că acestea sunt transformate în soluții și produse acționabile.

Un MOOW include o colaborare în stil Bootcamp în care participanții dezvoltă idei și prototipuri ca soluții la provocările din lumea reală, precum și evenimente accesibile publicului (prelegeri, discuții) pentru publicul larg. Datorită formatului universal al MOOW, universitățile pot alege diferite subiecte pentru MOOW-urile lor care abordează o varietate de probleme sociale presante. Un aspect strategic al experienței MOOW Bootcamp este orientarea sa antreprenorială și de rezolvare a problemelor.

MOOW Bootcamp va permite studenților, educatorilor, dezvoltatorilor și antreprenorilor să lucreze împreună la soluții inovatoare (concepte de idei, prototipuri și/sau produse minime viabile MVP) într-o formă digitală.

1.2. Beneficii așteptate, rezultate, impacturi și limitări

MOOW-urile vor produce rezultate tangibile - idei noi, prototipuri și/sau MVP-uri care vor fi implementate de către participanți într-un mediu complet digital care abordează o varietate de probleme sociale presante. Astfel, generarea, prototiparea, implementarea (și eventual comercializarea) ideilor și produselor noi care decurg din colaborările MOOW.

Rezultatele cheie ale participării la MOOW sunt generarea de idei, prototiparea și implementarea într-un mediu de colaborare digital. Ne așteptăm ca fiecare MOOW să producă cel puțin 4-6 idei sau produse. Rezultatele MOOW nu se limitează la domenii academice specifice: ele pot fi aplicate pentru a aborda o gamă largă de probleme presante în învățământul superior și în societate.

Rezultatele precum materialele elaborate pentru organizarea MOOW și platforma vor fi disponibile pentru uz necomercial.

Impacturile directe și indirecte sunt așteptate pe mai multe niveluri: impacturi asupra elevilor și educatorilor generate de activitățile proiectului; impactul care decurge din cooperarea dintre organizațiile participante și personalul lor administrativ; impactul obținut prin diseminarea rezultatelor MOOW dincolo de organizatori. În plus, MOOW-urile vor genera impact la nivel local/regional, național și european.

Participarea la MOOW va împuternici personalul universitar în noi competențe. Pe măsură ce activitățile MOOW implică studenții și profesorii și facilitează dezvoltarea de soluții unice, gata făcute, educatorii cărora le lipsesc adesea înțelegerea și abilitățile tehnice necesare pentru a implementa îmbunătățiri digitale în cursurile pe care le predau, vor avea oportunitatea de a-și îmbunătăți competențele. Astfel, experiența MOOW va avea un impact de durată asupra învățării digitale și a practicilor de predare din instituțiile de învățământ superior. De asemenea, va îmbunătăți abilitățile profesorilor în proiectarea soluțiilor inovatoare.

Elevii vor dobândi abilități orientate spre practică, transferabile către creativitate. Aceștia vor beneficia de o colaborare comună cu antreprenori și profesori și vor dobândi abilități în crearea și dezvoltarea ideilor. Ei vor avea ocazia să producă idei de concept, prototipuri sau MVP-uri. MOOW le va permite, de asemenea, să își diversifice și să-și extindă rețelele profesionale.

Beneficiile specifice pentru acestea și alte grupuri sunt prezentate în tabelul de mai jos:

	Studenti participanti	Educatori participanți	Personal administrativ și suport universitar	IIS	Părți interesate
Încurajarea transformării digitale și a inovației în învățământul superior	<ul style="list-style-type: none"> acces mai mare la formate inovatoare de învățare digitală în învățământul superior 	<ul style="list-style-type: none"> oportunități sporite de a crea împreună cu studenții și de a explora noi abordări de predare digitală 	<ul style="list-style-type: none"> împuternicirea de a aplica, gestiona și susține formate de educație digitală la scară largă, cu multiple fațete și inovatoare 	<ul style="list-style-type: none"> creșterea capacității instituționale de transformare digitală capacitatea instituțională crescută pentru formate inovatoare de învățare digitală și colaborare 	
Promovați antreprenoriatul, crearea de produse și învățările și practicile de management de proiect în rândul studenților, educatorilor și personalului universitar	<ul style="list-style-type: none"> creșterea competențelor antreprenoriale, de rezolvare a problemelor, dezvoltare de produse și management de proiect oportunități mai mari de a învăța de la practicieni din viața reală, antreprenori, experți 	<ul style="list-style-type: none"> o înțelegere sporită a metodelor și abordărilor inovatoare ale formării centrate pe antreprenoriat oportunități de a se implica cu studenții prin învățarea digitală și co-crearea abilitarea participanților să genereze și să elaboreze idei noi și să le transforme în 	<ul style="list-style-type: none"> cunoștințe îmbunătățite și înțelegere practică dezvoltată a formatelor inovatoare de învățare digitală și de colaborare în învățământul superior 	<ul style="list-style-type: none"> asigurarea îmbunătățită a competențelor transversale: antreprenoriat, rezolvarea problemelor, dezvoltarea de produse și altele 	<ul style="list-style-type: none"> acces la soluții inovatoare (idei, prototipuri, MVP) care sunt gata de exploatare și implementare de afaceri; noi întreprinderi start-up deschise de participanții la Bootcamp

	<ul style="list-style-type: none"> • extinderea rețelelor profesionale și îmbunătățirea perspectivelor de carieră • a acumulat experiență în producerea de idei, prototipuri sau MVP-uri pentru a fi exploatate în universități și nu numai • abilitarea participanților să genereze și să elaboreze idei noi și să le transforme în soluții și produse tangibile 	soluții și produse tangibile			
Promovarea legăturilor dintre universitate și societate într-o era digitală					<ul style="list-style-type: none"> • oportunități sporite și perspective îmbunătățite de colaborare între universități și întreprinderi și de învățare și formare combinată

Dezvoltarea și consolidarea capacității instituționale de a organiza evenimente de învățare digitală care sunt cu mai multe fațete, inovatoare și orientate spre rezultate			<ul style="list-style-type: none"> competențe transversale îmbunătățite (gândire antreprenorială, management de proiect, comunicare și lucru în echipă) noi competențe și capacități în planificarea și implementarea evenimentelor digitale universitare 	<ul style="list-style-type: none"> capacitatea instituțională crescută de a organiza evenimente digitale la scară largă 	
Încurajarea cooperării interdepartamentale și instituționale, a parteneriatului și a schimbului de cunoștințe în educația digitală	<ul style="list-style-type: none"> noi contacte și oportunități de cooperare cu studenții din alte IIS promovarea și îmbogățirea relațiilor elev-profesor 	<ul style="list-style-type: none"> noi contacte și oportunități de cooperare cu colegii din alte IIS promovarea și îmbogățirea relațiilor dintre elevi și profesori 	<ul style="list-style-type: none"> noi contacte și oportunități de cooperare cu colegii din alte IIS 	<ul style="list-style-type: none"> cooperare și parteneriate consolidate între departamente, unități academice și instituții în educația digitală 	
Promovarea învățării digitale colaborative în învățământul superior	<ul style="list-style-type: none"> dezvoltarea abilităților de învățare digitală aplicată și de co-creare, abilități TIC 	<ul style="list-style-type: none"> dezvoltarea abilităților de învățare digitală aplicată și de co-creare, abilități TIC 	<ul style="list-style-type: none"> dezvoltarea abilităților de învățare digitală aplicată și de co-creare, abilități TIC 		

NIVEL ORGANIZAȚIONAL

Organizații care cooperează în MOOW-uri:

- își vor spori capacitatea de a impulsiona transformarea digitală și inovarea în instituțiile lor
- va ridica imaginea publică ca participanți ai Mișcării MOOW
- va dobândi competente de management de proiect
- va extinde relațiile cu părțile interesate
- va stimula cooperarea internațională

NIVEL LOCAL/REGIONAL

Se așteaptă ca MOOW-urile să creeze un efect de răspândire în regiune. Alte universități locale și regionale vor lua măsuri pentru a stimula schimbarea digitală și pentru a promova noi soluții digitale în predare, învățare și cooperare prin dobândirea de cunoștințe și de la o universitate care găzduiește MOOW. Printr-o a treia misiune consolidată și o implicare îmbunătățită între universități și părțile interesate locale, MOOW-urile vor avea, de asemenea, un efect asupra economiei locale. În plus, MOOW-urile vor beneficia economia locală, deoarece vor aduce inovație digitală în educație și formare și vor încuraja antreprenoriatul tehnologic. Participanții la MOOW Bootcamps pot alege să urmeze cariere ca antreprenori sau inovatori în tehnologie sau în sectoare bazate pe inovare. Acest lucru ar putea oferi economiei locale un impuls în ceea ce privește diversificarea și inovația.

NIVEL NAȚIONAL

Impacturi similare pot apărea la nivel național. Universitățile din întreaga țară vor putea învăța de la instituțiile care găzduiesc MOOW, iar participanții MOOW pot contribui la economia națională cu noile lor abilități, perspective, idei și produse. Alte impacturi așteptate la nivel național includ (1) creșterea gradului de conștientizare de către factorii de decizie politică cu privire la relevanța MOOW și a educației digitale inovatoare; (2) dezvoltarea conceptelor, metodologiilor, formelor și practicilor din învățământul secundar, învățământul profesional și educația adulților inspirate de MOOW (3) îmbunătățirea competitivității și a imaginii sistemelor naționale de învățământ superior. În plus, ideile, prototipurile și MVP-urile dezvoltate în cadrul Bootcamp-urilor pilot vor fi disponibile pentru exploatare de către alte instituții din țară și nu numai. Impactul la nivel național este deosebit de vizibil, deoarece multe dintre rezultatele Bootcamp vor fi livrate într-o limbă locală și vor fi personalizate la condițiile locale.

NIVEL EUROPEAN

MOOW CODE va avea un impact în următoarele domenii: (1) cooperarea sporită între instituțiile din întreaga Europă în domeniul educației digitale; (2) consolidarea rețelelor profesionale orizontale în rândul personalului universitar implicat în organizarea și implementarea MOOW-urilor; (3) regândirea rolurilor elevilor și profesorilor ca trecând de la rolurile tradiționale la devenind co-creatori în procesul de învățare. Proiectul va contribui, de asemenea, la abordarea priorităților și obiectivelor de politică prezentate în documentele și inițiativele UE, inclusiv Planul de acțiune al UE pentru educație digitală (promovarea dezvoltării companiilor digitale și facilitarea implementării tehnologiilor digitale în educație), Agenda reînnoită a UE pentru învățământul superior (abordarea nepotririlor de competențe în pregătirea digitală a personalului universitar și a studenților, susținută de tehnologii de

ultimă oră și proiecte de educație deschisă), Inițiativa HEI (promovarea predării și învățării digitale, cu accent pe inovare și antreprenoriat

1.3. Limitări MOOW

Principala limitare a MOOW rezultă din durata sa de o săptămână . Acesta este un timp relativ scurt pentru a (1) învăța studenții despre crearea de idei și unele aspecte ale sănătății mintale sau sustenabilității în educația digitală și (2) să dezvoltă pe deplin conceptul/produsul ideii într-o perioadă atât de scurtă. Pe de altă parte, studenții nu sunt dispuși să participe la cursuri mai lungi.

A doua limitare este legată de modulul de auto-studiu. Se va aștepta ca studenții să dobândească cunoștințe din sursele prezentate pentru a lucra eficient în echipă și a coopera cu profesorii și antreprenorii. Acest lucru necesită autodisciplină din partea elevilor.

Următoarea limitare provine din formele de contact online. Deși predarea și cooperarea online pot fi foarte benefice, influențează dinamica grupului. Implicarea și conexiunea dintre membrii echipei sunt mai reduse decât atunci când lucrați și colaborați în persoană. Instrumentele de management colaborativ al muncii nu pot urmări exact energia activităților din viața reală.

Tehnologia prietenoasă și fiabilă este esențială pentru un MOOW de succes. Cu toate acestea, orice tehnologie nu este 100% fiabilă. Unele defecțiuni pot apărea în orice punct de-a lungul sistemului. Poate fi o problemă de server, probleme cu PC-urile Studentului sau conexiunea la Internet ar putea eșua.



02

PREZENTARE GENERALĂ A
CAPACITĂȚILOR ȘI RESURSELOR
NECESARE PENTRU



Succesul MOOW depinde de nivelul de mai jos capacități și resurse:

2.1 Capacitate – aptitudini

Aspecte de luat în considerare	Orientări
Echipa de organizare	<ul style="list-style-type: none"> abilitățile ar trebui să includă: dezvoltarea programului, planificarea activităților, implicarea studentului/profesorului/vorbitorului/expertul/oaspeților, relațiile cu partenerii și părțile interesate, marketing, comunicare și sensibilizare pentru a putea pregăti, organiza și implementa MOOW-uri
Facilitatori	<ul style="list-style-type: none"> Ei trebuie să fie instruiți în ceea ce privește obiectivele MOOW, platforma și instrumentele și activitățile din MOOW Playbook pentru învățare și co-creare Bootcamp. Atitudinea lor pozitivă față de tehnologie are un impact asupra rezultatelor învățării elevilor. De asemenea, ar trebui să poată prezenta stiluri de predare interactive, încurajând interacțiunea între studenți și cu instructorul.

2.2.Cerințe tehnologice

Aspecte de luat în considerare	Orientări
Ce caracteristici ar trebui să aibă serverul?	<ul style="list-style-type: none"> virtual fizic
Cum ar trebui să fie conexiunea la internet?	<ul style="list-style-type: none"> internet de mare viteză în bandă largă routeri și puncte de acces de bună calitate
Ce caracteristici ar trebui să aibă un browser web?	<ul style="list-style-type: none"> Microsoft Edge v.105.0.1343.33 și versiuni ulterioare Google Chrome Mozilla Firefox Safari
Ce caracteristici ar trebui să aibă computerele personale utilizate de participanții MOOW?	<ul style="list-style-type: none"> Camera de internet de 2 Mb SSD M.2 PCIe 512 GB Procesor - adică Intel i5 8th sau mai mare RAM 16Gb DDR4 Conexiune Wi-Fi

	<ul style="list-style-type: none"> • Difuzoare stereo încorporate • Două microfoane încorporate • Diagonala ecranului 15,6"
--	--

2.3. Caracteristici de comunicare

Aspecte de luat în considerare	Orientări
Care sunt nevoile rețelei de internet?	<ul style="list-style-type: none"> • configurarea rețelei ar trebui să permită schimbul sincron și asincron; • studenții ar trebui să aibă acces convenabil (de exemplu, printr-un acces de la distanță); • rețeaua ar trebui să necesite timp minim pentru schimbul de documente
De ce depinde calitatea bună a interfeței?	<ul style="list-style-type: none"> • ușor de utilizat - o interfață de utilizator de calitate este alcătuită din elemente necesare, care sunt logice și concise • simplitate - limitează-ți interfața la elementele care sunt esențiale pentru utilizator. Nu adăugați articole doar pentru a vă hrăni ego-ul, ci mai degrabă concentrați-vă pe calitatea experienței utilizatorului • consecvență - mențineți limbajul, aspectul și designul în întreaga interfață. Procedând astfel, le faceți mai ușor pentru utilizatori să înțeleagă cum vor funcționa lucrurile, le creșteți eficiența și îmbunătățiți experiența utilizatorului. • navigare clară - creați etichete clare și concise pentru butoane și acțiuni. Cu cât etichetele, navigarea și conținutul dvs. sunt mai ușor de citit, cu atât este mai ușor pentru utilizatori să înțeleagă ce trebuie să facă. • ierarhia vizuală - contrastul dintre diferitele dimensiuni, culori și poziții ale elementelor ar trebui să funcționeze împreună pentru a oferi o înțelegere clară a interfeței dvs. și a ceea ce ar trebui să facă un utilizator. O ierarhie vizuală bine concepută reduce aspectul complexității și ajută utilizatorii să-și îndeplinească sarcinile. • receptivitate - anunțați utilizatorii ce se întâmplă și că efortul lor de a interacționa cu interfața a fost înțeles. De exemplu, creați un răspuns pentru a le informa că au apăsat un buton cu succes sau creați o bară de progres pentru a le informa utilizatorilor că următorul ecran se încarcă, astfel încât să nu presupună că este blocat.

	<ul style="list-style-type: none"> funcționalitate generală - luați în considerare activitățile și sarcinile pe care utilizatorii sunt cel mai probabil să le efectueze și apoi eficientizați procesul pentru a le face pe fiecare cât mai rapid și ușor posibil pentru utilizatori. Luați în considerare cu atenție ce funcții are nevoie și ce obiective încearcă să atingă utilizatorii. În loc să creați doar o listă de locuri în care utilizatorii pot naviga, luați în considerare ce vor dori să facă utilizatorii dvs. și ajutați la facilitarea acestor activități prin designul dvs.
Care este bogăția tehnologiei?	<ul style="list-style-type: none"> un mediu bogat - comunicare atât sincronă, cât și asincronă suportă o varietate de elemente didactice - text, grafică, mesaje audio și video. interactivitate - capacitatea de a se implica prin furnizarea de interacțiune rapidă și convingătoare și feedback studenților prezentarea bazată pe probleme a materialului educațional
Care sunt caracteristicile instrumentelor bune de comunicare?	<ul style="list-style-type: none"> susținerea interacțiunii dintre profesori și studenți (de exemplu, e -mail, sala de chat, adică Slack) instrumentele comunității (rețelele sociale, adică Facebook) instrumente în învățarea online (platforme care permit co-crearea și cooperarea, de exemplu Mural, Microsoft Whiteboard, Google Jamboard) Help Desk - cea mai bună modalitate de a ajuta studenții,
Care ar trebui să fie facilitățile tehnologice utile în comunicarea cu studenții?	<ul style="list-style-type: none"> resurse offline și online - fie doar un manual pe hârtie pentru a ajuta la învățare, o opțiune pentru a ajuta studenții care solicită asistență directă, cum ar fi terminologia și glosarul resurse umane - de exemplu, utilizatori experți, formatori, pentru a oferi asistență și consiliere tehnică



03

GHIDURI ȘI RECOMANDĂRI
(„DICIUNS” ȘI „NU FACEȚI”)
PENTRU PLANIFICAREA ȘI
IMPLEMENTAREA UNUI COSA



Îndrumări și recomandări practice („de se face” și „de ce nu”) sunt oferite pentru IIS pe care să le ia în considerare atunci când planifică și implementează un MOOW. Aceste recomandări acoperă subiecte precum:

- a. selecția temei MOOW,
- b. implicarea părților interesate,
- c. comunicare internă și externă,
- d. controlul calitatii
- e. evaluarea riscurilor în implementarea MOOW, precum și problemele de securitate și confidențialitate

Se pot distinge trei faze principale ale MOOW-urilor:

- I. Faza de pre-counsare
- II. eveniment MOOW
- III. Faza post-CUNSA

I. Faza de pre-counsare

Acest pas este crucial pentru a vă asigura că elementele cheie ale MOOW sunt la locul lor la momentul evenimentului. În special, faza pre-MOOW se referă la cele opt elemente principale:

1. Studenți care vor colabora la proiect
2. Personalul, adică profesorii universitari și personalul administrativ și cunoștințele și aptitudinile acestora, importanța pe care o acordă proiectului
3. Părțile interesate externe, adică practicienii în afaceri și nevoile acestora
4. Subiecte la care se vor lucra în cursul săptămânii care ar trebui să aibă ca rezultat idee/PRV
5. Colaborarea comună între studenți și facilitatori
6. Aspecte tehnice, adică tehnologii disponibile pentru utilizatorii lor
7. Comunicare
8. Probleme de calitate.

Tabelul de mai jos oferă o listă de verificare pentru faza pre-MOOW.

Elemente pre-MOOW	Aspecte de luat în considerare
Participanții	<ul style="list-style-type: none"> • Care este nivelul de interes al studenților pentru MOOW? • Pe cine să recrutezi? • Câți participanți ar trebui selectați? • Cum să recrutezi studenți? • Când să începem recrutarea? • Cum să implici studenții?
Profesori	<ul style="list-style-type: none"> • Care sunt cunoștințele profesionale ale profesorilor universitari care pot influența selecția temei?

	<ul style="list-style-type: none"> • Care este abordarea cadrelor didactice universitare față de proiect? • Pe cine sa recrutezi? • Cum să angajezi personalul?
Echipa de organizare	<ul style="list-style-type: none"> • Cine ar trebui să fie membrul echipei de organizare MOOW ? • Cum să recrutați membri ai echipei de organizare MOOW • Care ar trebui să fie responsabilitățile echipei? • Cum să pregătești echipa?
Experți externi	<ul style="list-style-type: none"> • Pe cine să invităm pentru cooperare? • Cum se invită experți externi pentru participare? • Cum să angajezi experți?
Subiecte	<ul style="list-style-type: none"> • Care sunt subiectele interesante pentru elevi? • Care sunt subiectele interesante pentru stakeholderii externi? • Care sunt capacitățile universității care determină alegerea temei?
Aspecte tehnice	<ul style="list-style-type: none"> • Care ar trebui să fie capacitățile tehnice ale Universității? • Care ar trebui să fie capacitățile tehnice ale studenților și părților interesate?
Comunicare	<ul style="list-style-type: none"> • Cum ar putea fi promovat evenimentul MOOW studenților, profesorilor și părților interesate? • Cum să comunici cu studenții? • Ce ar trebui să includă invitația la atelier?
Calitate	<ul style="list-style-type: none"> • Cum se evaluează satisfacția de la MOOW? • Cum se evaluează rezultatele MOOW?

Participanții

Aspecte de luat în considerare	Orientări
Care este nivelul de interes al studenților pentru MOOW?	<p>Identificați studenții potențial interesați de MOOW.</p> <ul style="list-style-type: none"> • De exemplu, puteți lua în considerare experiențele anterioare ale instituției dumneavoastră în evenimente similare. • Puteți cere profesorilor pe care doriți să îi angajați în realizarea proiectului să recunoască interesul declarat în

	<p>timpul orelor.</p> <ul style="list-style-type: none"> • Cealaltă posibilitate sugerată este un scurt sondaj prin intermediul rețelelor sociale ale universității dvs. • Încercați să ajungeți cu informații despre MOOW la alte universități pentru a recruta o parte din participanți din afara universității
Pe cine sa recrutezi?	<ul style="list-style-type: none"> • Recrutarea ar trebui să fie incluzivă, fără discriminare din cauza sexului, vârstei, etniei, credințelor religioase etc. Studenții atât de licență, cât și de master pot participa la MOOW. • Toți studenții care sunt interesați de eveniment ar trebui să aibă șanse egale să se înscrie la curs. • Cel mai interesat grup de proiect poate fi studenții care plănuiesc să-și înceapă propria afacere și să participe la cursuri precum antreprenoriatul în afaceri. • Universitatea poate lua, de asemenea, o decizie de a include MOOW ca parte a unui program de dezvoltare a talentelor.
Câți participanți ar trebui selectați?	<ul style="list-style-type: none"> • Cel puțin 15 participanți elevii ar trebui să realizeze MOOW. Din acest motiv selectați 20-25 de participanți și angajați în MOOW cel puțin 18 persoane, având lista de rezervă.
Cum să recrutezi studenți?	<ul style="list-style-type: none"> • Forma dedicată a procesului de recrutare este Ziua Impactului pentru Studenți și Educatori. O zi standard de impact va fi o sesiune fizică sau online de 2-3 ore, constând din prezentări și activități interactive. PR4/A5. • Ar trebui creat un formular de cerere care să includă informații despre domeniul de studiu, dar și motivația de a participa la evenimentul MOOW.
Când să începem recrutarea?	<ul style="list-style-type: none"> • Impact Day va avea loc în fiecare universitate cu 2-4 săptămâni înainte de lansarea MOOW. • Cealaltă formă de recrutare ar trebui să înceapă în același timp.
Cum să implici studenții?	<ul style="list-style-type: none"> • După terminarea cursului se poate oferi un certificat comun. • Cealaltă posibilitate este de a câștiga punctele ECTS Studenților pentru participarea la MOOW.

Profesori

Aspecte de luat în considerare	Orientări
Pe cine sa recrutezi?	<ul style="list-style-type: none"> • Cadrele didactice aflate într-o varietate de etape de carieră (doctorat, postdoctorat, profesori) vor avea oportunitatea de a participa la proiect • Recrutarea se poate baza pe interesele de cercetare ale profesorilor. În caz de consecvență ridicată cu domeniul de subiecte sunt așteptate cele mai bune rezultate.
Cum să angajezi personalul?	<ul style="list-style-type: none"> • Pe lângă compensație, trebuie furnizată o certificare comună a participării la proiect.

Echipa de organizare

Aspecte de luat în considerare	Orientări
Cine ar trebui să fie membrul echipei de organizare MOOW ?	<ul style="list-style-type: none"> • Echipa va fi compusă în principal din personal universitar care a luat parte la Atelier (PR3) și va fi de obicei condusă de un director universitar superior. • Ar trebui recrutați 5-7 membri care vor lucra la pregătirea și implementarea MOOW. • Se așteaptă ca unitatea academică principală să fie cea cu expertiză în tema MOOW (sănătate mintală sau sustenabilitate digitală). • În plus, echipa organizatoare ar trebui să implice reprezentanți din: (1) o unitate de educație pentru afaceri și/sau antreprenoriat, (2) o echipă de educație digitală sau inovare digitală, (3) un accelerator universitar sau un program similar de sprijin pentru afaceri. • Universitățile partenere vor depune eforturi suplimentare pentru a înscrie participanți care demonstrează un potențial antreprenorial puternic și de perspectivă și sunt hotărâți să promoveze inovarea în învățământul superior.
Cum să recrutați membri ai echipei de organizare MOOW	Echipa ar trebui să fie recrutată în lunile 10-12 ale proiectului. Deși fiecare universitate își poate dezvolta propria strategie de recrutare, pot fi folosite următoarele idei:

	<ul style="list-style-type: none"> • Anunțarea unui apel deschis între departament pentru a face publicitate recrutării • Consultarea decanilor de departamente și a șefilor de program, a directorilor de centre de formare și a altor lideri de unități academice și solicitarea de consiliere și sprijin
Care ar trebui să fie responsabilitățile echipei?	<p>Este necesar să se decidă cine ar trebui să facă ce în ceea ce privește:</p> <ul style="list-style-type: none"> • definirea programului MOOW, • a ales și pregăti activități și instrumente, • lansează o platformă MOOW, • organizați o Zi de impact înainte de lansare/recrutați studenți, profesori și experți externi • Gestionarea comunicării/rețelelor sociale • Configurarea înregistrării • Obținerea autorizației pentru probleme de confidențialitate

Experți externi

Aspecte de luat în considerare	Orientări
Pe cine să invităm pentru cooperare?	<p>Experții externi joacă un rol important deoarece participă la: (1) zile de impact care au ca scop recrutarea studenților și personalului și sunt (2) facilitatori în timpul MOOW.</p> <p>Ar trebui să fie dezvoltatori și antreprenori cu experiență și realizări în subiectele MOOW.</p>
Cum să invităm experți pentru participare?	<p>Identificați experți potențial interesați de MOOW:</p> <ul style="list-style-type: none"> • Puteți utiliza baza de date a partenerilor universității • Puteți contacta asociații de afaceri, ONG-uri • Cealaltă sursă este absolvenții universității dvs
Cum să angajezi experți?	<p>Experții pot beneficia de participarea la proiect prin:</p> <ul style="list-style-type: none"> • având soluția la problema lor practică lucrată prin MOOW • recunoașterea participării lor ca parte a strategiei lor de responsabilitate socială • o anumită sumă de remunerare plătită din fondurile de gestiune

Subiecte

Aspecte de luat în considerare	Orientări
Care sunt subiectele interesante pentru elevi?	<ul style="list-style-type: none"> • Luați în considerare care este domeniul de studiu al studenților, despre care se așteaptă să participe la MOOW (de exemplu, afaceri și economie, drept, asistență medicală etc.) • Luați în considerare care ar putea fi motivele studenților de a participa la MOOW. Poate că doresc să dobândească anumite cunoștințe sau abilități (de exemplu, înființarea companiei, îmbunătățirea sănătății mintale etc.). • Puteți lua în considerare ce subiecte vor fi importante pentru viitoarea lor viață profesională și personală (de exemplu, echilibrul dintre viața profesională și viața privată, bunăstare, mindfulness) • Verificați ce subiecte importante au fost recent populare și discutate energic în rețelele sociale (de exemplu, diseminarea muncii la distanță, schimbările climatice, criza energetică și consecințele acesteia). • Puteți, de asemenea, să întrebați pur și simplu studenții pe care doriți să vă implicați în MOOW despre subiecte care ar fi de interes pentru ei, de exemplu, realizarea de scurte sondaje prin e-mail sau rețele sociale sau direct în timpul orelor.
Care sunt subiectele interesante pentru stakeholderii externi?	<ul style="list-style-type: none"> • Luați în considerare provocările cu care se confruntă părțile interesate implicate în evenimentul MOOW (ex. probleme care apar frecvent într-o companie sau într-o administrație publică, dificultăți ale societății locale). • Definiți clar care este domeniul de expertiză a experților externi care vor fi angajați în desfășurarea MOOW (de exemplu, inovații, dezvoltarea afacerii sau a produselor, managementul calității, durabilitate, sănătate mintală) • Luați în considerare care sunt problemele societății locale (de exemplu, sărăcia, rata ridicată a șomajului pe piața locală a muncii, lipsa infrastructurii adecvate) sau a întregii omeniri (de exemplu, pandemii, încălzirea globală, tratarea terorismului).
Care sunt capacitățile universității care determină	<ul style="list-style-type: none"> • Definiți clar profilul instituției dvs. - care este domeniul principal de activitate al acesteia (de exemplu științe ,

alegerea temei?	<p>științe umaniste sau științe sociale).</p> <ul style="list-style-type: none"> • Luați în considerare care este aria de expertiză a personalului universitar care va lua parte la MOOW (de exemplu, economie, agricultură, energetică, inginerie mecanică, biotehnologie). • De asemenea, puteți lua în considerare experiențele anterioare ale instituției dvs. în evenimente similare - ce evenimente au fost și ce evenimente nu au fost desfășurate la Universitatea dvs.
-----------------	---

Aspecte tehnice

Aspecte de luat în considerare	Orientări
Care ar trebui să fie capacitățile tehnice ale Universității?	<ul style="list-style-type: none"> • Familiarizați-vă cu cerințele tehnice ale platformei MOOW cu câteva săptămâni înainte de evenimentul principal. • Verificați dacă Instituția dvs. are dispozitive computerizate care îndeplinesc cerințele platformei, de exemplu, parametrii tehnici adecvați, sistemul de operare și versiunea curentă a browserului web. • Verificați dacă Universitatea dvs. are o infrastructură de rețea adecvată care oferă acces neîntrerupt la internet. • Verificați dacă Universitatea dvs. are suficient spațiu pe server pentru a avea nevoie pentru a lansa platforma. • Citiți ghidul de utilizare al platformei furnizat de administratorul platformei. • Luați în considerare cine ar putea fi responsabil (cine are expertiza corespunzătoare) pentru administrarea platformei în instituția dvs. și desemnați-l. • Testați platforma înainte de evenimentul principal. Dacă nu funcționează, contactați administratorul platformei.
Care ar trebui să fie capacitățile tehnice ale studenților și părților interesate?	<ul style="list-style-type: none"> • Luați în considerare dacă studenții și părțile interesate au competențe adecvate pentru a opera sistemul și browserul web cerute de platformă. • Oferiți studenților și părților interesate cerințele platformei. • Asigurați-vă că dispozitivele computerizate ale părților interesate îndeplinesc cerințele platformei. Dacă nu, le puteți partaja dispozitivele. • Luați în considerare dacă studenții au acces la dispozitive care îndeplinesc cerințele platformei. Dacă nu, le poți oferi

	<p>acces gratuit la echipamente, de exemplu, în sălile de clasă.</p> <ul style="list-style-type: none"> • Cereți studenților și părților interesate să testeze platforma înainte de evenimentul principal. • Cereți studenților și părților interesate să citească ghidul de utilizare al platformei furnizat de administratorul platformei.
--	--

Comunicare

Aspecte de luat în considerare	Orientări
Cum ar putea fi promovat evenimentul MOOW studenților, profesorilor și părților interesate?	<ul style="list-style-type: none"> • Sunt necesare strategii push pentru a ajunge la elevi cu informații despre MOOW. Puteți folosi: <ul style="list-style-type: none"> • e-newsletter • corespondență • Facebook, Twitter etc. • De asemenea, puteți utiliza și alte moduri, cum ar fi un panou informativ sau un buletin informativ tipărit, dar eficiența lor este de obicei mai mică.
Cum să comunicați cu studenții?	<ul style="list-style-type: none"> • Va fi necesară o comunicare suplimentară implicată (în afară de procesul de recrutare) din partea echipei organizatoare și a profesorilor sub forma: <ul style="list-style-type: none"> • e-mailuri • întâlniri online cu grupuri de studenți interesați • întâlniri față în față • Elevii trebuie să fie informați despre: <ul style="list-style-type: none"> • beneficiile participării la MOOW • structura cursului • pregătirea necesară
Ce ar trebui să implice planul de comunicare?	<ul style="list-style-type: none"> • Pregătiți text promoțional - includeți titlul, data, ora subiectului, vorbitori, informații de înregistrare și îndrumări pas-la-pas, dacă este necesar, informații despre o persoană de contact în caz de întrebări plus hashtag de partajat. Gândește-te la toate canalele/publicele pe care le ai și creează texte adaptate fiecăruia. • Pregătiți textul paginii de înregistrare - includeți text promoțional și informații tehnice importante pentru studenții care participă la MOOW

	<ul style="list-style-type: none"> • Pregătiți confirmarea prin e-mail, mementouri și mesaje de urmărire • Pregătiți un scurt ghid al utilizatorului despre cum să utilizați MOOW platform
--	--

Calitate

Aspecte de luat în considerare	Orientări
Cum se evaluează satisfacția de la MOOW?	<ul style="list-style-type: none"> • Atât pentru personal, cât și pentru studenți, pregătiți un chestionar de satisfacție care măsoară nivelul lor de experiențe pozitive de la participarea la MOOW
Cum se evaluează rezultatele MOOW?	<ul style="list-style-type: none"> • Pentru personalul universitar elaborează sondaj de măsurare a îmbunătățirii cunoștințelor tehnologiilor, soluțiilor și instrumentelor digitale; îmbunătățirea abilităților în managementul proiectelor, abilități antreprenoriale de rezolvare a problemelor și lucru în echipă • Pentru participanți pregătesc sondaje care măsoară: îmbunătățirea cunoștințelor în tema MOOW; îmbunătățirea creșterii cunoștințelor practice despre tehnologiile, soluțiile și instrumentele digitale, îmbunătățirea creșterii competențelor în dezvoltarea de produse și a abilităților de lucru în echipă digitală, îmbunătățirea interesului pentru explorarea oportunităților antreprenoriale în educația digitală, cum ar fi înființarea/aderarea la un start-up EdTech

II. Evenimentul MOOW

Scopul unui eveniment MOOW este de a prezenta participanților cu o anumită problemă, de a oferi exemple practice și apoi de a invita co-crearea activă prin discuții de grup, activități etc. Evenimentul nu ar trebui să semene cu o prelegere, ci ar trebui să ofere abordări practice ale subiectului și permiteți timp pentru discuții și interacțiuni.

Iată o propunere de schiță a atelierului:

- Înregistrarea participanților
- Pornire - bun venit și introducere în provocare
- Munca în echipă - dezvoltarea procesului de idei de co-creare
- Prezentarea rezultatelor

- Evaluare și închidere

Termenul planificat al evenimentului MOOW ar trebui să țină cont de disponibilitatea oamenilor (de la muncă, chestiuni private și alte activități), în special experții externi implicați în desfășurarea MOOW. Evenimentul ar trebui să înceapă luni dimineața și să se încheie vineri după-amiază. Ora de începere de luni ar putea fi în a doua parte a dimineții (de exemplu, la 10:00), pentru a oferi oamenilor mai mult timp să se autentifice. Acest lucru vă oferă, de asemenea, posibilitatea de a rezolva problemele tehnice emergente. Munca esențială privind ideile și soluțiile inovatoare nu ar trebui să dureze mai mult de 5 ore pe zi, deoarece epuizarea mentală nu este propice pentru gândirea și acțiunea creativă. Nu recomandăm să planificați activități pentru după-amiaza târziu sau seara în zilele lucrătoare, precum și în zilele de sâmbătă sau duminică. Acest lucru ar putea descuraja participanții să participe la eveniment.

Fază	Orientări
Check-in	<ul style="list-style-type: none"> • Înainte de pornire, alocați cel puțin 1 oră pentru autentificare și pentru a rezolva orice problemă tehnică. • Asigurați-vă că verificați identitatea tuturor participanților. • Furnizați-le materiale informative atunci când se conectează (de exemplu, programul evenimentului). • Dacă veți procesa datele cu caracter personal ale participanților, solicitați autorizarea GDPR : participanții trebuie să accepte termenii GDPR privind utilizarea datelor lor personale.
Pornire	<ul style="list-style-type: none"> • Evenimentul principal MOOW ar trebui să înceapă cu un bun venit oficial al participanților, urmat de o prezentare detaliată a programului MOOW. De asemenea, este o practică bună să începeți cu câteva prezentări online și exerciții de facilitare. Astfel de exerciții favorizează spargerea gheții și pot include diverse activități ludice, în care participanții împărțiți în echipe se prezintă reciproc în cadrul echipelor, specificând informații de bază despre ei, cum ar fi numele lor, afilierea, experiențele trecute cu subiectul MOOW precum și așteptările lor de la participarea la MOOW.
	<ul style="list-style-type: none"> • Tema MOOW ar trebui prezentată și la începutul evenimentului, eventual având prezentări online detaliate de la expert sau „proprietari de probleme” (de ex. cooperarea companiei explicând probleme frecvente, reprezentanți ai administrației publice locale sau ai administrației publice care demonstrează dificultăți ale societății locale, sau imigranți care povestesc despre experiența lor). • Luați în considerare faptul că tema MOOW poate fi destul de familiară pentru o parte dintre participanți, dar necunoscută altora. Prin urmare, vă sugerăm să setați tonul prezentării „cu minte la început”. Nu va dauna celor care sunt familiarizați cu problema, să

	<p>aibă o recapitulare și, poate, o încadrare a gândurilor lor în așteptarea MOOW.</p> <ul style="list-style-type: none"> • Fiți atenți la tonul vocii și starea de spirit pe care le stabiliți în timpul evenimentului. Vă recomandăm să fiți entuziaști și mai degrabă prietenoși decât stricti. Când starea de spirit este prietenoasă, este mai ușor să treci peste inevitabilele picături de energie scăzută ore lungi până după-amiaza.
În timpul lucrului în echipă	<ul style="list-style-type: none"> • Vă recomandăm să împărțiți faza de lucru în echipă în sarcini și exerciții, cu un anumit timp limită după care ar putea exista o nouă fază de MOOW, pentru a face munca în echipă mai eficientă și concentrată. • Activitatea unică în timpul jocului în echipă nu trebuie să dureze mai mult de 90 de minute pentru a evita epuizarea participanților. • Diferite faze ale MOOW ar putea fi introduse prin discursuri sau prezentări online, care specifică problema, cerințele și rezultatele așteptate. Informațiile introductive ar putea fi furnizate de experți sau proprietarii problemelor. • Pentru a face evenimentul MOOW mai atractiv, puteți introduce în program webinarii sau ateliere suplimentare: <ul style="list-style-type: none"> - discuție moderată, - prezentări cu sau fără prezentări de diapozitive, - discuție folosind întrebări preselectate, - discuție gratuită folosind chat-ul sau funcția „hands up” pentru a implica publicul - permițând oamenilor să pună întrebări printr-un instrument de întrebări și răspunsuri - sesiuni separate în grupuri mai mici, cu un facilitator în fiecare grup - atelier cu utilizarea instrumentelor care sprijină munca în echipă, cum ar fi Trello sau Jambord - atelier cu utilizarea Mentimeter și sondaje pentru interacțiune - atelier cu utilizarea „caietelor de lucru” cu exerciții pe care participanții le primesc înainte de eveniment

	<ul style="list-style-type: none"> • Asigurați-vă că sincronizarea este menținută în limite acceptabile. • Nu uitați de pauzele dintre sarcini și faze. Ocazional, pauză este importantă pentru gândirea creativă și critică, mai ales dacă participanții au rămas blocați în gândirea lor sau în discuția în curs, sau pur și simplu sunt epuizați mental în timpul lucrului. Pauzele planificate pot rupe rutina și pot oferi participanților un nou impuls. Pauza poate lua forma: <ul style="list-style-type: none"> ○ <i>Moment de convocare</i> – Un moment de convocare este o formă de pauză, în care toți participanții la eveniment se reunesc și se desfășoară o activitate de energizare, sau o „lanternă” - fiecare individ spune ceva timp de aproximativ 30 de secunde, făcând o rundă de discursuri. O astfel de activitate creează legături în modul în care toată lumea vorbește și oamenii îi ascultă pe toți – există un început de conversație pentru toți. Pe baza discursurilor, persoanele interesate de lucruri similare se pot găsi mai ușor. Aceasta este o modalitate bună de a avea un instantaneu al tuturor echipelor. Participanții pot participa la momentul convocării în săli virtuale comune. ○ <i>Discuții fulger</i> - Această formă de pauză este o serie de „mini-keynotes”, în care experții prezintă o scurtă introducere de 15 minute pentru domeniul lor de expertiză. Astfel de experți ar putea fi rugați să împărtășească câteva sfaturi și trucuri sau cunoștințe de bază despre cum să desfășoare o activitate care este valoroasă pentru majoritatea echipelor (de exemplu, cum să folosești un instrument). Problema cheie este să aveți 15 minute de introducere a subiectului, apoi echipele pot încerca noi instrumente și tehnici și poate contacta expertul pentru îndrumări suplimentare. Discuțiile fulger ar trebui programate în avans – experții trebuie desemnați mai devreme. Dacă nu aveți mulți experți, atunci s-ar putea să puteți găsi niște participanți care sunt cu adevărat pricepuți într-un lucru sau altul. Încercați doar să vă sondați participanții și să vedeți cine sunt cei care sunt cu adevărat cunoscători. Participanții pot participa la discuții fulger în diferite săli virtuale. • Nu ar trebui să te superi dacă nu toată lumea se alătură unei pauze. Unora le place să nu rupă fluxul lor bun de concentrare. Lasă-i să lucreze. • Asigurați-vă că experții sau alți facilitatori sunt disponibili online pentru a răspunde la întrebările adresate de participanți și oferă indicații care nu au fost furnizate la începutul MOOW. Aceștia ar putea aparține unui grup de proprietari de probleme, suport tehnic
--	--

	<p>sau echipei de organizare și ar trebui să poată interveni în munca unei echipe, dacă este necesar.</p> <ul style="list-style-type: none"> • De asemenea, asigurați-vă că echipele au întotdeauna utilizatori (participanți) disponibili ca omologi de interacțiune relevanți. • Întrucât MOOW este planificat pe mai multe zile, asigurați-vă că participanții primesc sprijin în timpul muncii pe care o desfășoară off-line (ar putea dori, de exemplu, să dezvolte ideile după-amiaza, dincolo de program) înainte de a reveni la lucrul colectiv pe platforma. • Asigurați-vă că echipele au întotdeauna toate instrumentele și șabloanele disponibile în mediul de colaborare.
Prezentări ale rezultatelor	<ul style="list-style-type: none"> • În această fază, anumite echipe prezintă rezultatele muncii lor. Fiecare prezentare ar trebui să ilustreze principalele caracteristici ale produsului sau soluției, principalele considerații și justificări ale alegerilor făcute. • Prezentările ar putea fi un eveniment deschis care permite unui public mai larg (cei care nu au participat la munca în echipă) să observe rezultatele eforturilor participanților. • Fiecare echipă ar trebui să primească o prezentare de 10-15 minute . Prezentările mai lungi ar descuraja celelalte echipe și publicul online, care ar părăsi evenimentul. • Dacă echipele ar trebui să pregătească o prezentare multimedia, ar putea fi util să se limiteze numărul de diapozitive și să se definească conținutul acestora (ex. 1 diapozitiv pentru prezentarea ideii, 1 diapozitiv pentru specificațiile tehnice etc.) pentru a controla mai bine durata prezentării. . • Prezentarea rezultatelor ar putea fi difuzată pe canalele de social media. Acest lucru dă rezonanță MOOW, atrăgând posibil atenția partenerilor care ar putea sprijini dezvoltarea post-hack.
Evaluare și închidere	<ul style="list-style-type: none"> • Evaluarea ideilor și soluțiilor este o parte integrantă a MOOW, și moment important al evenimentului, deoarece oferă feedback echipelor, sugerând eventual îmbunătățiri. Prin urmare, ar trebui să desemnați o echipă responsabilă cu evaluarea eforturilor participanților. Echipa de evaluare ar putea include experți și proprietari de probleme. • Ei ar trebui să aibă suficient timp pentru a evalua propunerile și pentru a-și prezenta motivațiile pentru evaluare. • Evenimentul ar trebui să se încheie cu un discurs rezumativ și mulțumiri participanților, experților, colaboratorilor și altor facilitatori.

III. Faza post MOOW

Tabelul de mai jos oferă o listă de verificare pentru faza post-MOOW.

Elemente post-MOOW	Aspecte de luat în considerare
1. Comunicare	<ul style="list-style-type: none"> • Ce este necesar pentru o bună comunicare cu părțile interesate de proiect? • Cine va fi destinatarul informațiilor? • Câte canale vor fi necesare pentru o bună comunicare a rezultatelor proiectului? • Cât va dura comunicarea cu părțile interesate? • Ce date vor fi disponibile după proiect?
2. Activități pentru dezvoltarea finală a rezultatelor	<ul style="list-style-type: none"> • Ce tipuri de activități vor fi întreprinse după încheierea proiectului MOOW? • Care va fi scopul acestor activități? • Care va fi rolul partenerilor individuali la finalul și după proiect? • Cum vor fi implementate rezultatele proiectului (idei noi, prototipuri, MVP)?
3. Testare și evaluare	<ul style="list-style-type: none"> • De ce activitățile trebuie testate și evaluate la sfârșitul proiectului MOOW? • La ce rezultate / rezultate se așteaptă universitățile individuale? • Care va fi valoarea adăugată a acestor activități pentru partenerii de proiect? • Ce oportunitate rezultă din proiectul finalizat?

1. Comunicare

Aspecte de luat în considerare	Orientări
Ce este necesar pentru comunicarea care întărește relația cu părțile interesate din proiect?	<ul style="list-style-type: none"> ● Hartă părțile interesate ale proiectului MOOW ● Folosiți experiențele anterioare ale instituției dvs. în evenimente similare. ● Utilizați software-ul de comunicare sigur și cel mai popular, adică ZOOM, ECHIPE, MEET, FB Messenger și WhatsUp etc. ● Implicați-vă părțile interesate în activități suplimentare înainte de începerea următoarei ediții a proiectului MOOW. ● Consolidati contactul punând întrebări, de exemplu prin sondaje prin intermediul rețelelor sociale ale universității dvs. ● Discuții prompte care încurajează colegii de echipă să comunice între ei ● Primiți și trimiteți mesaje importante
Cine va fi destinatarul informațiilor?	<ul style="list-style-type: none"> ● Identificați și grupați destinatarii informațiilor. ● Utilizați soluții automate pentru a trimite informații la nivel superior
Câte canale vor fi necesare pentru o bună comunicare a rezultatelor proiectului?	<ul style="list-style-type: none"> ● Utilizați rețelele de socializare și implicați elevii pentru a crea în comun comunicarea. ● Pregătiți materiale atractive pentru alte platforme, cum ar fi LinkedIn, pentru a face legătura cu utilizatorii profesioniști. ● Folosește tot felul de canale ● Folosiți comunicatori populari pentru a răspunde la întrebările părților interesate în timp real. ● Utilizați discuri virtuale sau site-uri web pentru a partaja rapid materiale precum fișiere de prezentare și documente importante. ● Utilizați soluții automate pentru a ajunge la un grup mare de destinatari mai rapid și într-un moment planificat corespunzător, de exemplu, corespondență, buletin informativ

Cât va dura comunicarea cu părțile interesate?	<ul style="list-style-type: none"> • Comunicați chiar și după încheierea proiectului • Asigurați-vă că informațiile despre proiect au link-uri și resurse actualizate
Ce date vor fi disponibile după proiect?	<ul style="list-style-type: none"> • Analizați ce fel de impact doriți să obțineți • Verificați dacă datele partajate sunt în conformitate cu politica dvs. de confidențialitate și cu liniile directoare ale proiectului • Verificați calitatea și actualitatea datelor furnizate

2. Activități pentru dezvoltarea finală a rezultatelor

Aspecte de luat în considerare	Orientări
Care este nivelul de interes al studenților pentru MOOW?	<ul style="list-style-type: none"> • Identificați studenții potențial interesați de MOOW. • De exemplu, puteți lua în considerare experiențele anterioare ale instituției dumneavoastră în evenimente similare. • Puteți cere profesorilor pe care doriți să îi angajați în realizarea proiectului să recunoască interesul declarat în timpul orelor. • Cealaltă posibilitate sugerată este un scurt sondaj prin intermediul rețelelor sociale ale universității dvs. • Încercați să ajungeți cu informații despre MOOW la alte universități pentru a recruta o parte din participanți din afara universității
Ce tipuri de activități vor fi întreprinse după încheierea proiectului MOOW?	<ul style="list-style-type: none"> • Faceți o listă cu activitățile care vor fi implementate după încheierea proiectului MOOW. • Puteți folosi liniile directoare din obiectivele proiectului și verificați care dintre ele au fost deja atinse. • Împărțiți activitățile în trei categorii: strategice (condiționarea lansării proiectelor ulterioare bazate pe MOOW de către universitățile partenere), tactice (permițând utilizarea rezultatelor proiectului pentru a lansa activități reale de afaceri și educaționale în viitorul apropiat), operaționale (permite colectarea de feedback proaspăt de la proiect, menținerea interesului părților interesate și planificarea pașilor următori).
Care va fi scopul acestor activități?	<ul style="list-style-type: none"> • Creați o listă de obiective pe care doriți să le atingeți folosind efectele proiectului MOOW.

	<ul style="list-style-type: none"> • Alegeți ce activități și instrumente vor fi aplicabile numai pentru uz universitar sau universal • Gândiți-vă și alegeți ce activități și instrumente vor fi folosite separat și care vor fi folosite în pachete • Identificați ce activități sau instrumente vor fi folosite pentru a explora și testa noi forme de învățare și colaborare digitală
Care va fi rolul partenerilor individuali la finalul și după proiect?	<p>Luați în considerare care va fi rolul dumneavoastră în distribuirea rezultatelor după încheierea proiectului MOOW:</p> <ul style="list-style-type: none"> • încercați să găsiți posibilități de a include rezultatele proiectului MOOW în procesul educațional • integrați unele dintre activitățile dumneavoastră cu resursele platformelor dezvoltate în cadrul MOOW • identificați modul în care rezultatele proiectului pot sprijini activitățile universității dvs. în comunitatea locală
Cum vor fi implementate rezultatele proiectului (idei noi, prototipuri, MVP)?	<p>Încercați să găsiți o utilizare pentru rezultatele MOOW pe care le obțineți:</p> <ul style="list-style-type: none"> • Ajutați elevii în implementarea soluțiilor dezvoltate. • Integrați rezultatele obținute și potențialul soluțiilor dezvoltate cu domeniul dvs. de cercetare și activități educaționale.

3. Testare și evaluare

Aspecte de luat în considerare	Orientări
De ce activitățile trebuie testate și evaluate la sfârșitul proiectului MOOW?	<p>Găsiți să utilizați faza de testare ca o oportunitate de a vă îmbunătăți și de a vă îmbogăți activitățile în implicațiile viitoare ale inițiativelor MOOW:</p> <ul style="list-style-type: none"> • învățarea prin feedback-ul de la diferiți actori ai ecosistemelor locale de servicii: utilizatori finali, furnizori de servicii, organizații de sprijin, factori de decizie politică. • aduceți îmbunătățiri ale soluției bootcamp în ansamblu, precum și ale componentelor individuale (activitate de învățare, evenimente multiplicatoare, rezultate legate de sustenabilitatea proiectului, diseminare și calitate/evaluare). • lărgirea comunității activate în jurul inițiativei proiectului • îmbunătățiți-vă procesele, serviciile și competențele angajaților dvs

<p>La ce rezultate / rezultate se așteaptă universitățile individuale?</p>	<p>Revizuirea și verificarea finală pentru toate rezultatele proiectului</p> <ul style="list-style-type: none"> • Verificați sustenabilitatea proiectului după finalizarea acestuia: discuție și plan de acțiune • Dezvoltarea unui instrument de evaluare în concordanță cu cadrul de evaluare și adaptat la caracteristicile specifice contextului și serviciului care face obiectul campului de pregătire MOOW • După promovarea și distribuirea proiectului, verificați recunoașterea proiectului și opiniile despre acesta. • Utilizați raportul final de evaluare a proiectului pentru a găsi soluții mai bune pentru implementarea ulterioară a inițiativelor MOOW ulterioare.
<p>Care va fi valoarea adăugată a acestor activități pentru partenerii de proiect?</p>	<p>Încercați să estimați ce valoare adăugată vă va aduce proiectul.</p> <ul style="list-style-type: none"> • Găsiți aplicații pentru produsele proiectului, de exemplu materiale de atelier, noi competențe, tehnici dezvoltate pentru a consolida rezolvarea problemelor și munca în echipă. • Încorporarea cunoștințelor și abilităților dobândite în formarea personalului administrativ și educațional și modificarea cursurilor universitare (faceți schimbarea să devină permanentă - schimbarea rolurilor studenților și profesorilor trecând de la rolurile tradiționale la devenind co-creatori în procesul de învățare).
<p>Ce oportunitate rezultă din proiectul finalizat?</p>	<p>Concentrați-vă pe oportunitățile care decurg din MOOW CODE.</p> <ul style="list-style-type: none"> • Creați noi soluții digitale în predare, învățare și cooperare prin dobândirea de cunoștințe dintr-o experiență MOOW • Utilizați rezultatele cercetării care însoțesc campul de pregătire, în conformitate cu a treia declarație de misiune a universității (aduceți abordări și instrumente digitale noi inițiativelor sale privind interacțiunea universitate-afaceri-societate) • Creați condițiile pentru continuarea antreprenoriatului tehnologic, pentru a încuraja studenții să își dezvolte cariere ca antreprenori în tehnologie și profesioniști bazați pe inovare.

04

EVALUAREA RISCURILOR ÎN IMPLEMENTAREA MOOW



I. Faza de pre MOOW

NUMELE RISCULUI	GHIDURI
Angajamentul față de proiect	
Lipsa de interes pentru atelierele de lucru privind utilizarea instrumentelor digitale în rândul personalului universitar	<ul style="list-style-type: none"> organizarea de evenimente fizice și virtuale (înainte de MOOW adică Ziua Impactului) în timpul (MOOW1 și MOOW2) și după (publicarea știrilor de viață a proiectului, rezultate, rezumate, materiale)
Abandonarea instrumentelor digitale promovate prin ateliere de lucru ale angajaților instruiți după încheierea proiectului	<ul style="list-style-type: none"> implementarea evenimentelor folosind instrumentele create în alte proiecte și în munca de zi cu zi a angajaților universității
Nivel scăzut de percepție pozitivă a proiectului de către personalul universitar implicat în organizarea și implementarea programului pilot MOOW	<ul style="list-style-type: none"> oferind angajaților o mai mare libertate în luarea deciziilor și posibilitatea de a crea ceva util
Lipsa de interes pentru organizarea și participarea la MOOW-uri pilot de către personalul universității	<ul style="list-style-type: none"> să ofere angajaților o cantitate adecvată de timp liber din sarcinile lor curente, utilizarea unui sistem de stimulente sub formă de puncte, insigne etc. elemente de gamification
Niciun student nu interesează participarea la MOOW-urile pilot	<ul style="list-style-type: none"> desfășurați Zilele de Impact cu 2 până la 3 săptămâni înainte de MOOW, concentrați-vă pe jocuri și animații, să implice alți studenți, organizații și cluburi studentești în promovarea proiectului, stabilirea de premii și cadouri pentru participanții la proiect, creați pagini web separate pentru proiect de către fiecare partener și profil pe rețelele sociale: Facebook, Twitter, LinkedIn; și mai dinamic: Instagram, YouTube și TikTok și implică studenții în co-crearea de conținut și evidențierea experienței de învățare Bootcamp în videoclipul promoțional și împărtășește în mod activ actualizările și rezultatele proiectului prin canalele lor de socializare.

Scăderea implicării participanților	<ul style="list-style-type: none"> • caută să identifice motivele dezlegării și să conducă consultări cu potențialii participanți. • Gazdele MOOW pot depune eforturi suplimentare pentru a promova MOOW-uri pilot către participanții externi.
Lipsa studenților neafiliați care participă la MOOW Bootcamp organizat de instituțiile gazdă	<ul style="list-style-type: none"> • promovarea proiectului de către angajații care lucrează la mai multe universități, • contactați birourile de promovare din alte universități pentru a promova proiectul MOOW
Nu există experți externi, antreprenori, dezvoltatori sau practicieni interesați să participe la MOOW-urile pilot	<ul style="list-style-type: none"> • invită să coopereze cu asociațiile de antreprenori și administrația locală, • dezvoltarea conceptului de valoare adăugată pentru partenerii externi
Produsele proiectului	
Întârzieri de timp	<ul style="list-style-type: none"> • stabiliți termene realiste cu livrabile clar definite, • împărțiți activitățile în repere, • desemnează părțile responsabile pentru fiecare activitate, • asigura o comunicare eficientă.
Erori	<ul style="list-style-type: none"> • utilizați șabloane • să stabilească și să dezvolte standarde și proceduri comune
Probleme de date și tehnologie	
Diferențele în gestionarea și securizarea datelor de către universitățile participante	<ul style="list-style-type: none"> • determină tipurile de date sensibile și modalitățile de gestionare a acestora în proiect și după finalizarea acestuia, • să elaboreze reglementări și reguli comune pentru colectarea și prelucrarea acestor date, • determina metodele de securizare și stocare a acestor date, • determinați ce date, adică proprietatea intelectuală, vor fi disponibile gratuit.
Diferențele în contextul tehnologic și resursele diferiților parteneri de proiect și studenți	<ul style="list-style-type: none"> • conveni asupra resurselor de sistem, tehnologice și umane necesare pentru atingerea obiectivelor proiectului (calculatoare și alte echipamente care permit învățarea și colaborarea digitală, servere și parametrii acestora)

Probleme tehnice în timpul MOOW	<ul style="list-style-type: none"> • testați Platforma Online (de asemenea, paginile web și profilurile rețelelor sociale) înainte de MOOW și pilotarea Platformei în timpul evenimentului, • creați help-desk , indicarea persoanelor responsabile pentru eliminarea rapidă a erorilor
---------------------------------	---

II. Faza MOOW

NUMELE RISCULUI	GHIDURI
Angajamentul față de proiect	
Lipsa de interes pentru atelierele privind utilizarea instrumentelor digitale în rândul participanților MOOW	<ul style="list-style-type: none"> • să găsească motivele dezangajării și să conducă consultări cu potențialii participanți – folosiți sondaje și interviuri, verificați în mod regulat nivelul de satisfacție al participanților, • regândește rolurile elevilor și profesorilor ca trecând de la rolurile tradiționale la devenind co-creatori în procesul de învățare.
Studentii care participă la atelierele MOOW nu manifestă interes în explorarea oportunităților antreprenoriale în educația digitală, cum ar fi înființarea/aderarea la un start-up EdTech	<ul style="list-style-type: none"> • implicați oameni care au obținut succes în afaceri și se află în diferite stadii de dezvoltare a afacerii lor, • să dezvolte materiale promoționale în care vor fi descrise povești similare, • organizează întâlniri virtuale și înregistrează interviuri video
Procent scăzut de participanți la alte evenimente pilot MOOW (prelegeri, prezentări, discuții în panel) le evaluează ca fiind o experiență pozitivă	<ul style="list-style-type: none"> • să dezvolte standarde comune pentru crearea materialelor și a panourilor de rulare, • să creeze o bază de cunoștințe și materiale utile în pregătirea materialelor de instruire interesante, • organizarea de formare pentru angajații universității, selectând persoane cu calificări și experiență corespunzătoare
Prezența scăzută a participanților la alte evenimente pilot MOOW (prelegeri, prezentări, discuții)	<ul style="list-style-type: none"> • introduceți stimulente pentru participarea la clasă, credite, premii, insigne și liste de verificare etc., creând materiale promoționale atractive
Lipsa de interes pentru utilizarea instrumentelor din setul de instrumente în timpul campurilor pilot MOOW Bootcamp	<ul style="list-style-type: none"> • dezvolta instrumente utile în atingerea obiectivelor proiectului și utilizarea ulterioară în start-up-uri,

	<ul style="list-style-type: none"> testarea instrumentelor create și îmbunătățirea lor în cooperare cu experți externi specializați în conducerea companiilor sau crearea unor astfel de soluții
Niciun interes de a participa la evenimentele multiplicatoare	<ul style="list-style-type: none"> creați materiale promoționale atractive, eliberați participanții de îndatoririle lor curente
Produsele proiectului	
Diferențele dintre universitățile partenere	<ul style="list-style-type: none"> discutați cu partenerii și conveniți asupra standardelor și resurselor comune importante pentru atingerea obiectivelor MOOW
Diferențele de competențe ale participanților și ale personalului universitar/expertilor externi din fiecare țară	<ul style="list-style-type: none"> stabilirea unui profil de competență model al participantului la atelier și al tutorelui identic pentru toate universitățile care participă la proiect; desfășurați formare suplimentară pentru a elimina decalajul de competențe al participanților
Diferențele de tehnologie utilizate de universități	<ul style="list-style-type: none"> discutați cu partenerii și conveniți asupra standardelor și resurselor comune importante pentru atingerea obiectivelor MOOW, determina specialiștii IT necesari pentru lansarea și coordonarea lucrărilor în cadrul platformei MOOW și soluțiilor din partea fiecărei universități participante
Probleme de date și tehnologie	
Gestionarea datelor personale ale participanților la Atelierele de personal universitare și ale participanților la fiecare Bootcamp pilot MOOW	<ul style="list-style-type: none"> determina tipurile de date sensibile și modalitățile de gestionare a acestora în cadrul proiectului și după finalizarea acestuia
Securizarea datelor cu caracter personal în formă digitală și tradițională	<ul style="list-style-type: none"> stabilirea standardelor de securitate și a persoanelor responsabile cu controlul și contactele cu participanții în vederea modificării și ștergerii datelor cu caracter personal conform Regulamentului general privind protecția datelor (GDPR), de exemplu, operator de date (responsabil cu protecția datelor) și responsabil cu protecția datelor (persoană de contact pentru participanți)

Protecția platformei și a resurselor împotriva hackingului	<ul style="list-style-type: none"> • setați un număr limitat de conturi de administrator, • stabiliți măsuri de securitate antivirus și anti-troiene, • setați niveluri de acces, renunțați la înscrierea participanților în loc să exportați datele lor în sistem cu date de conectare și parole atribuite, • configurați notificarea simplă și rapidă a situațiilor periculoase și a erorilor ciudate pe platformă.
Erori pe platforma MOOW și alte probleme tehnice	<ul style="list-style-type: none"> • crearea unui help-desk (instrument IT pentru comunicarea rapidă a erorilor și a persoanelor responsabile cu corectarea acestora) pentru participanții și părțile implicate în managementul de proiect

III. Faza post MOOW

NUMELE RISCULUI	GHIDURI
Angajamentul față de proiect	
Procentul scăzut al evenimentului multiplicator evaluează pozitiv inițiativa MOOW	<ul style="list-style-type: none"> • să dezvolte și să prezinte clar obiectivele proiectului, să verifice conformitatea cu așteptările participanților, • pregătiți materiale atractive și implicați profesioniști care pot „vinde” idei, verificați motivele de nemulțumire cu ajutorul sondajelor anonime, • discutați cu fiecare parte pentru a identifica cauzele problemei
Lipsa recomandării din partea reprezentanților universităților care participă la Evenimentul Multiplicator de a organiza evenimente MOOW în viitor	<ul style="list-style-type: none"> • încercați să mențineți relații cu persoanele implicate în implementarea proiectului, • implementați proiectul ca ceva deschis spre dezvoltare ulterioară și viață independentă în fiecare dintre universitățile participante, • inițiază noi proiecte comune între universități

nici un interes în lansarea edițiilor MOOW ulterioare la 5 ani de la încheierea proiectului	<ul style="list-style-type: none"> • face ca materialele dezvoltate să reziste testului timpului, să dezvolte resurse atractive și utile, • să aibă grijă de funcționarea sistemului/platformelor dezvoltate și de universalitatea soluției, astfel încât să poată fi utilizată după încheierea perioadei de implementare a proiectului, • asigura consolidarea rezultatelor proiectului în universitățile și angajații participante, • încercați noi parteneriate între universități chiar și la 5 ani de la încheierea proiectului
Produsele proiectului	
un număr prea mic de idei, prototipuri sau MVP-uri dezvoltate în timpul fiecărui pilot MOOW Bootcamp	<ul style="list-style-type: none"> • să stabilească indicatori mai mari care trebuie atinși de către grupurile de participanți și să îi transmită persoanelor care vor conduce atelierele, • stabiliți recompense și stimulente suplimentare pentru acei participanți care dezvoltă soluții specifice, • ai grijă de partenerii externi de afaceri și non-profit pentru a-i implica în procesul de co-creare
nu sunt suficiente instrumente dezvoltate ca parte a setului de instrumente pentru MOOWs pilot	<ul style="list-style-type: none"> • determinați și solicitați cantitatea potrivită de instrumente de la contractori, acordați timpul potrivit pentru dezvoltare
nicio posibilitate de integrare a instrumentelor create cu platforma MOOW online pentru MOOW-urile pilot	<ul style="list-style-type: none"> • verificați utilitatea instrumentelor și corectați lista acestora și solicitați crearea unora noi în locul celor eliminate
lipsa de interes pentru descărcarea și utilizarea Ghidurilor, manualelor și pachetelor de antrenament MOOW online	<ul style="list-style-type: none"> • creați site-uri web prietenoase cu materiale, împărtășiți informații despre accesul gratuit și utilizarea resurselor proiectului, adică cu alți studenți și specialiști externi, solicitați feedback cu privire la instrumente și materiale și faceți-l ușor de utilizat și util.
nu există start-up-uri create de participanții la proiect la 5 ani de la finalizarea acestuia	<ul style="list-style-type: none"> • Invită persoane legate de fonduri externe, business angels, fonduri de private equity, incubatoare de afaceri să coopereze

nu au fost adăugate instrumente noi la setul de instrumente ACEEU	<ul style="list-style-type: none">• stabiliți un termen limită pentru dezvoltarea instrumentelor în timpul proiectului curent,• încurajați partenerii să le dezvolte, de exemplu, cu specialiști externi implicați, ca parte a focus-grupurilor sau a atelierelor
Schimbări în cunoștințele și comportamentul participanților	
nicio diferență în nivelul de cunoaștere a tehnologiilor, soluțiilor și instrumentelor digitale în rândul angajaților care participă la Atelierul pentru personalul universitar (USW)	<ul style="list-style-type: none">• verifica calitatea materialelor si a atelierelor,• verificați nivelul de cunoștințe înainte și după atelier și anunțați-l înainte de următorul MOOW pilot, verificați în mod corespunzător cunoștințele și experiența curentă a participanților,• luați participanți care nu au experiență în crearea unor astfel de soluții,• introduceți sarcini ambițioase și concurați între grupuri și participanți, schimbați formatorii
lipsa abilităților de gestionare a proiectelor de îmbunătățire, a abilităților antreprenoriale de rezolvare a problemelor și de lucru în echipă în rândul angajaților care participă la Atelierul personalului universitar	
procent scăzut de participanți care raportează o îmbunătățire a cunoștințelor practice despre tehnologiile, soluțiile și instrumentele digitale după finalizarea campului de pregătire MOOW	
procent scăzut de participanți care raportează îmbunătățirea competențelor în cunoștințele în tema MOOW după finalizarea bootcampului	
un procent scăzut de participanți care au raportat o îmbunătățire a competențelor în dezvoltarea de produse și abilitățile de lucru digital în echipă după finalizarea campului de pregătire	
Probleme de date și tehnologie	
gestionarea datelor în fiecare universitate parteneră după proiectul MOOW	<ul style="list-style-type: none">• determină tipurile de date sensibile și modalitățile de gestionare a acestora în proiect și după finalizarea acestuia în fiecare universitate,• stabiliți după ce oră trebuie șterse datele

<p>gestionarea datelor în cloud (platformă online)</p>	<ul style="list-style-type: none"> • asigurați-vă că datele sunt stocate pe servere din UE, asigurați platforma împotriva tentativelor de hacking și phishing, • actualizați software-ul pe care este dezvoltată platforma de e-learning, • să utilizeze soluții externe care garantează un nivel adecvat de securitate și nu sunt suspectate că salvează comunicarea din întâlniri, • să stabilească un standard comun și soluții și versiuni IT acceptate la care universitățile individuale trebuie să lucreze
<p>asigurarea după pilotul MOOW a proprietății intelectuale acoperită de drepturi de autor și dezvoltată în timpul proiectului (de exemplu, idei de afaceri) – <i>depinde de politicile și regulile instituționale ale partenerilor MOOW</i></p>	<ul style="list-style-type: none"> • toate rezultatele MOOW CODE vor fi disponibile gratuit sub licența Creative Commons Attribution -NonComercial CC BY-NC, adică partajarea (copierea și distribuirea) și adaptarea (remixarea, transformarea și îmbunătățirea) materialului în condițiile atribuirii corespunzătoare și utilizării necomerciale. Disponibilitatea gratuită a rezultatelor dezvoltate de participanții la Bootcamp-ul pilot MOOW (idei de produse, prototipuri, MVP) depinde de politicile și regulile instituționale. În mod obișnuit, participanții studenților păstrează drepturile asupra prototipurilor și produselor lor, în timp ce personalul facultății și universitare ar putea avea nevoie să atribuie drepturi instituției lor. • în faza POST (după MOOW pilot) ar putea fi necesar să se elaboreze declarații adecvate pentru participanți și experți, care să îi oblige să păstreze confidențialitatea și să nu dezvăluie detaliile ideilor de afaceri fără acordul creatorilor, să asigure securitatea creării și partajării ideilor de afaceri.



05

PROBLEME DE SECURITATE ȘI CONFIDENȚIALITATE



Orientări generale și variabile pentru confidențialitatea și securitatea datelor

PROBLEME DE SECURITATE ȘI CONFidențialitate	GHIDURI
Autentificare și autorizare	<p>Probleme de confidențialitate</p> <ul style="list-style-type: none"> • cereți acceptarea regulilor de confidențialitate atunci când vă conectați la resursele platformei • informează cu privire la efectele și metoda de utilizare/analizare a datelor cu caracter personal <p>Probleme de securitate</p> <ul style="list-style-type: none"> • oferiți acces protejat prin parolă studenților înregistrați și instructorilor autorizați • oferă acces la instrumente IT cu mecanism de autentificare • gestionați accesul la instrumentele IT cu mecanismele de autorizare oferite de MOOW Platform Access <p>Instrumente de management</p> <ul style="list-style-type: none"> • utilizați criptarea datelor și certificate de securitate de încredere • utilizați instrumente anti-spam și anti-phishing în cadrul platformei MOOW • utilizați LMS-uri protejate cu parolă pe servere securizate
Înregistrarea organizației	<p>Probleme de confidențialitate</p> <ul style="list-style-type: none"> • informează cu privire la colectarea de informații personale despre persoanele de contact ale organizației, reprezentanții legali și alte persoane legate de organizații; • stabiliți reguli pentru înregistrarea partenerilor organizaționali în platforma MOOW <p>Probleme de securitate</p> <ul style="list-style-type: none"> • desemnează și autorizează organizațiile participante • creați o bază de date a utilizatorilor autorizați ai organizațiilor înregistrate în Sistem pentru a menține legătura, adică a trimite e-mail-uri persoanelor de contact

Managementul activității proiectului și a participanților	<p>Probleme de confidențialitate</p> <ul style="list-style-type: none">• informează ce date vor fi analizate de sistemele informatice,• nu analizați datele sensibile și utilizatorii de profil• setați lista de date sensibile pentru a evita publicarea datelor cu caracter personal• difuzează rezultatele proiectului împreună cu datele personale ale persoanelor de contact prin instrumentele MOOW IT adecvate și sigure;• elaborați declarația de confidențialitate a MOOW (proiect și platformă) și asigurați-vă că toate activitățile de procesare trebuie să fie efectuate în conformitate cu această declarație de confidențialitate• nu uitați să cereți persoanei (participanții MOOW) să își dea acordul pentru monitorizarea activităților lor în timpul Piloților și Platformei MOOW și ce fel de date vor fi procesate <p>Probleme de securitate</p> <ul style="list-style-type: none">• utilizați parole și criptare atunci când creați și stocați documentație cu date sensibile, adică date de resurse umane, date financiare, date care conțin declarații și imaginea participanților etc.• utilizați verificarea dublă atunci când schimbați parolele sau accesați datele personale
--	--

Gestionarea datelor și conținutului participanților MOOW	<p>Probleme de confidențialitate</p> <ul style="list-style-type: none"> • furnizarea de raportări anonime și responsabilitate prin statisticile colectate din proiect și răspunsurile oferite de beneficiar sau de participanți • oferiți sondaje și statistici anonime ale participanților • să ofere sprijin viitorilor participanți la MOOW (pe baza consimțământului, adică pe o bază de „înscrisoare” voluntară) • publicului larg mărturii despre participarea la MOOW (pe baza consimțământului, adică pe bază de „înscrisoare” voluntară), să pregătească declarația de confidențialitate a proiectului MOOW și a platformei MOOW <p>Probleme de securitate</p> <ul style="list-style-type: none"> • asigurați-vă că obțineți consimțământul pentru participarea la cursuri și ateliere online și pentru evaluări și transfer de date pe baza consimțământului participantului în timpul: înregistrarea la curs/workshop, urmărirea progresului, acordarea și alte activități de procesare • evitați crearea de conturi de către utilizatori înșiși și trimiteți liste de date de conectare și parole pregătite coordonatorilor de la universitățile partenere • stabiliți nivelurile de acces la date sensibile pentru anumite tipuri de utilizatori, de exemplu studenți, profesori, experți externi, personal administrativ • acordurile contractuale dintre o instituție de învățământ și furnizorul de servicii cloud sunt menite să asigure securitatea și back-up-urile
---	--

Comunicarea cu părțile interesate și cu mediul	<p>Probleme de confidențialitate</p> <ul style="list-style-type: none"> • comunica folosind canale și șabloane oficiale stabilite, inclusiv e-mailuri, comunicare instantanee, apeluri și seminarii web pentru implementarea, managementul, monitorizarea și evaluarea proiectului MOOW • facilitarea participării la programele pilot MOOW și ulterioare (pe baza consimțământului, adică pe bază de „înscrisoare” voluntară) • cereți participanților să-și dea consimțământul pentru împărtășirea identității lor (publicați numele și adresa de e-mail împreună cu raportul final al participantului pentru publicul larg - pe baza consimțământului, adică pe bază de „înscrisoare” voluntară) • nu utilizați datele personale pentru luarea automată a deciziilor, inclusiv crearea de profiluri <p>Probleme de securitate</p> <ul style="list-style-type: none"> • utilizați comunicatori siguri și de încredere în timpul schimbului de înregistrări audio-vizuale ale întâlnirilor, înregistrării cursurilor de formare sau a întâlnirilor de prezentare în cadrul managementului programului și implementării și distribuției. • securizează comunicarea și stabilește nivelul de risc în timpul schimbului de detalii de contact ale personalului didactic și administrativ al universităților partenere pentru comunicare, consultare, îndrumare, participare la grupuri de lucru ad-hoc, cooperare și schimb de practici între • utilizați datele cu caracter personal direct de dvs. sau de organizația dvs. (de exemplu, instituția trimițătoare) într-un instrument IT la care accesul este dat diferiților procesatori.
Responsabilitate pentru protecția și managementul datelor	<p>Probleme de confidențialitate și securitate:</p> <ul style="list-style-type: none"> • stabilește un operator de date responsabil cu protecția datelor • oferiți participanților un contact cu responsabilul cu protecția datelor

Platforme / Site-uri web MOOW – exemplu de reguli de confidențialitate

1. Introducere

Universitățile partenere MOOW și consiliul de administrație se angajează să protejeze datele personale și să respecte confidențialitatea utilizatorilor platformei MOOW în ceea ce privește Regulamentul (UE) 2018/1725 al Parlamentului European și al Consiliului din 23 octombrie 2018 privind protecția persoanelor fizice în ceea ce privește prelucrarea datelor cu caracter personal de

către instituțiile, organele, oficiile și agențiile Uniunii și privind libera circulație a acestor date (de abrogare a Regulamentului (CE) nr. 45/2001).

Informațiile referitoare la protecția datelor sunt prezentate mai jos.

2. Modul de utilizare a datelor cu caracter personal

MOOW colectează și utilizează informații personale pentru a asigura funcționarea, gestionarea și promovarea platformei de informare și educație numită Platforma MOOW. În special, datele sunt colectate și prelucrate în următoarele scopuri specifice:

- pentru a identifica utilizatorii (MOOW Login)
- pentru a asigura o experiență satisfăcătoare a utilizatorului pe platformă;
- să asigure o experiență de învățare individuală și socială satisfăcătoare pentru utilizatorii platformei ;
- pentru a colecta informații legate de utilizarea platformei, în scopul livrării personalizate recomandări;
- pentru a se asigura că istoricul activității utilizatorilor pe platformă (conținut început, finalizat, certificate etc.) este ușor accesibil pentru utilizatori.
- să genereze certificate și rapoarte;
- să comunice cu utilizatorii cu privire la conținutul în care sunt înscrși;
- să monitorizeze numărul de utilizatori înscrși pe resursele de învățare;
- să monitorizeze numărul de utilizatori înregistrați pe MOOW;
- să organizeze activități de instruire și evenimente, inclusiv gestionarea listelor de participanți;
- pentru a oferi abonament online la, difuzarea și gestionarea buletinului informativ MOOW și a listei de corespondență.

MOOW este o platformă modernă de învățare digitală și online, care conține materiale și resurse de învățare (cursuri, evenimente, comunități, canal media, evaluări și microînvățare), concepută pentru studenți, profesioniști, organizații private, publice și din sectorul terț , care lucrează sau sunt interesați de implementarea rezultatelor și instrumentelor MOOW. Platforma reunește în experiența utilizatorului o serie de instrumente de ultimă generație pentru furnizarea de soluții de învățare, inclusiv cursuri online, experiențe interactive online și live la clasă și servicii de management al comunității de învățare.

Platforma MOOW nu va folosi datele personale pentru luarea automată a deciziilor, inclusiv crearea de profiluri sau modelarea opiniilor, sau manipularea pentru a induce opinii politice specifice sau a încălca confidențialitatea participanților.

3. Temeiuri juridice prelucrăm datele cu caracter personal?

Prelucrăm datele dumneavoastră cu caracter personal, deoarece, în conformitate cu articolul 5 alineatul (1) litera (d) din Regulamentul (UE) 2018/1725, acesta trebuie să primească consimțământul pentru prelucrarea datelor cu caracter personal ale participanților în scopurile prezentate în această notificare de confidențialitate.

Platforma MOOW nu prelucrează **categorii speciale de date cu caracter personal** , prin urmare articolul 10 din Regulamentul (UE) 2018/1725 nu se aplică.

4. Datele personale colectăm și procesăm în continuare

Pentru realizarea acestei operațiuni de prelucrare, JRC.A.5 colectează următoarele categorii de date cu caracter personal:

- Date de identificare:
Date obligatorii: prenume, prenume, adresa de email, Universitate, tara, adresa IP
Neobligatoriu: alias
- Date legate de HR:
Date neobligatorii: subiecte de interes, ocupație, nivelul de experiență, nivelul de studii atins, denumirea organizației, acordul de a primi newsletter și e-mailuri.
- Alte tipuri de date specifice operațiunii de prelucrare:
Date neobligatorii: activitate legată de conținut pe platformă (pentru persoane fizice și grupuri: conținut urmărit, început, terminat, certificate etc.
Date neobligatorii: Înscriere la buletin informativ (D/N)
Videoclipuri educaționale sau instructive și captură de imagine și/sau voce

Furnizarea datelor cu caracter personal nu este obligatorie , iar colectarea sau prelucrarea acestor date se va face pe baza consimțământului prealabil.

5. **Durata stocării datelor cu caracter personal**

MOOW păstrează datele cu caracter personal doar pentru timpul necesar pentru îndeplinirea scopului colectării sau prelucrării ulterioare, și anume:

Date personale/Date HR/Alte date : În timp ce profilul utilizatorului este activ și utilizatorul nu a decis să-l ștergă. Conturile de utilizator inactive vor fi șterse de pe Platforma MOOW după o perioadă de trei ani de inactivitate și lipsă de răspuns de utilizator pe un e-mail trimis pentru a verifica dacă utilizatorul dorește să continue sau nu înregistrarea pe platformă.

Datele personale legate de Newsletter : Aceste date vor fi șterse de pe Platforma MOOW după o perioadă de trei ani de inactivitate a utilizatorului sau la cererea utilizatorului.

Videoclipuri educaționale sau instructive și captură de imagine și/sau voce : Aceste date vor fi șterse de pe platforma MOOW la trei ani de la ultima interacțiune a utilizatorului pe platformă, cu excepția cazului în care cerințele de protecție a datelor din programele și inițiativele UE la care utilizatorul este înscris indica contrariul.

6. **Protecția și protecția datelor cu caracter personal**

Toate datele personale în format electronic (e-mail-uri, documente, baze de date, loturi de date încărcate, adică rezultate ale proiectelor, idei, prototipuri etc.) sunt stocate fie pe serverele Uniunii Europene din cadrul fiecărui participant, fie pe platforma MOOW.

Pentru a proteja datele cu caracter personal, Platforma MOOW a pus în aplicare o serie de măsuri tehnice și organizatorice . Măsurile tehnice includ: securitatea online, riscul pierderii datelor, alterarea datelor sau accesul neautorizat , luând în considerare riscul prezentat de prelucrare și natura datelor cu caracter personal care sunt prelucrate. Măsurile organizatorice includ: restricționarea accesului la datele personale de către persoanele autorizate .

7. **Accesarea și dezvăluirea datelor cu caracter personal**

Accesul la datele cu caracter personal este oferit personalului MOOW și al Universității participante responsabil cu efectuarea acestei operațiuni de prelucrare și personalului autorizat .

Accesul la datele personale este oferit și personalului MOOW și al Universității care acționează ca proprietari de conținut și profesori în cadrul proiectului MOOW și universităților participante care au nevoie de aceste date pentru a genera rapoarte de analiză referitoare la cursanți, învățarea care are loc în conținutul lor și alte măsuri importante de prezentat. gradul de realizare a obiectivelor proiectului MOOW asumate.

Accesul la datele cu caracter personal poate fi furnizat proprietarilor externi de cursuri, profesorilor, managerilor de învățare, mentorilor și managerilor de programe în scopul generării de rapoarte de analiză referitoare la cursanți, de învățare și de asistență pentru cursanți în legătură cu conținutul în care persoana vizată este înscrisă.

Comentariile despre resursele de învățare postate de utilizatorii înregistrați sunt tratate anonim. Administratorii Platformei MOOW vor șterge orice comentariu care nu este în conformitate cu Codul de conduită sau dacă sunt dezvăluite date personale.

Resursele de învățare, cum ar fi videoclipuri și documente care conțin date personale (numele și numele de utilizator al vorbitorilor/moderatorilor/profesorilor) sunt accesibile utilizatorilor înregistrați.

În unele cazuri, utilizatorii înregistrați pot partaja/disemina resursele de învățare.





URMĂȚI CĂLĂTORIA

NOASTRA

